

# Kapitał Dolnego Śląska

lipiec 2013

Gospodarka | Samorzady | Nauka - Innowacje



Zespół pałacowo-folwarczny w Pyszczyźnie

## Odpowiedni klimat dla rozwoju biznesu

Rafał Jurkowlaniec: Zarówno środowiska akademickie, jak i przedsiębiorcy byli wśród tych, z którymi konsultowaliśmy naszą strategię rozwoju województwa.

→3

## WPT skraca dystans do dojrzałości biznesowej

Maciej Potocki: Pomagamy w projektach, które są rozwojowe, a trudno sfinansować je z kredytów bankowych, ponieważ innowacje zawsze są obciążone dużym ryzykiem.

→5

## Zabytkowy pałac może być znakomitą inwestycją

Andrzej Jamrozik: Ważny jest dobry pomysł na zabytek, a wówczas może on nie tylko dać właścicielowi wiele satysfakcji, ale też stać się świetnym źródłem dochodów.

→7

NAGRODA GOSPODARCZA PREZYDENTA RP

# KGHM Polska Miedź SA – Laureat XI edycji Nagrody Gospodarczej Prezydenta Rzeczypospolitej Polskiej w kategorii OBECNOŚĆ NA RYNKU GLOBALNYM

24 maja 2013 roku Kapituła Nagrody Gospodarczej Prezydenta RP, pod przewodnictwem dra Wiesława Rozłuckiego, podczas posiedzenia w Pałacu Prezydenckim wyłoniła 12 firm, w tym KGHM, nominowanych do Nagrody.

Wyboru dokonano spośród 100 najlepszych przedsiębiorstw i instytutów naukowo-badawczych zgłoszonych przez 16 urzędów marszałkowskich oraz 37 instytucji biznesowych, fundacji, stowarzyszeń i redakcji czasopism branżowych z całej Polski.

– W dzisiejszym świecie trudno wyobrazić sobie sukces biznesowy bez innowacji i obecności na rynku międzynarodowym – powiedział Wiesław Rozłucki, Przewodniczący Kapituły Nagrody Gospodarczej Prezydenta RP. – Z drugiej strony trwałość sukcesu zależy od zrównoważonego rozwoju, mierzonego w kategoriach ładu korporacyjnego i odpowiedzialności w środowisku przyrodniczym oraz społecznym. Tymi kryteriami kieruje się Kapituła – podkreślił.

Uroczystość wręczenia wyróżnień odbyła się 5 czerwca 2013 roku. Podczas Gali XI edycji Nagrody Gospodarczej Prezydenta RP w nowym Centrum Konferencyjno-Kongresowym Międzynarodowych Targów Poznańskich w Poznaniu Prezydent Bronisław Komorowski wręczył statuetki wybranym przez siebie laureatom.

– Chcę serdecznie podziękować wszystkim polskim firmom, szczególnie tym nominowanym do Nagrody, za to, że mają ogromny udział



w skutecznej obronie polskiej gospodarki przed zjawiskami od nas niezależnymi, negatywnymi, zachodzącymi w gospodarce świata zachodniego – powiedział Prezydent RP Bronisław Komorowski. – KGHM i inne firmy są dziś szczytami polskiej przedsiębiorczości, polskiej gospodarki. Odgrywają także ogromną rolę z punktu widzenia tworzenia dobrych szans na rynkach zewnętrznych dla wszystkich mniejszych graczy rynkowych – dodał.

Statuetkę i gratulacje od Prezydenta Rzeczypospolitej Polskiej Bronisława Komorowskiego przyjął Prezes Zarządu KGHM Herbert Wirth.

Nagroda Gospodarcza Prezydenta RP jest najbardziej prestiżowym ekonomicznym wyróżnieniem w Polsce. Bywa nazywana „Polskim Gospodarczym Noblem”. O jej wysokiej pozycji, nie tylko w środowiskach biznesowych, decydują przede wszystkim:

- prestiż Prezydenta Rzeczypospolitej Polskiej, który ją przyznaje,
- fakt, że kandydaci do Nagrody zgłaszani są przez najważniejsze organizacje gospodarcze, kapituły prestiżowych konkursów dla przedsiębiorców oraz media ekonomiczne,
- wyróżnienia przyznawane są nielicznym, starannie wybranym przedsiębiorstwom, spełniającym wyśrubowane kryteria,
- jasne, czytelne i ostre kryteria przyznawania nagród, obejmujące całokształt działalności kandydatów od wyników ekonomicznych po ochronę środowiska,
- godna oprawa uroczystości wręczenia nagród, organizowana przez Międzynarodowe Targi Poznańskie.

**KGHM Polska Miedź SA – Lubin jest jednym z największych polskich eksporterów. Podstawowa działalność spółki koncentruje się na produkcji miedzi oraz srebra. Wyniki produkcyjne plasują spółkę w ścisłej czołówce światowych producentów surowców. Prezesem Zarządu jest Herbert Wirth.**

**Do XI edycji Nagrody Gospodarczej Prezydenta RP w kategorii Obecność na rynku globalnym KGHM został zgłoszony przez Pracodawców Rzeczypospolitej Polskiej oraz redakcję „Polish Market”.**





# Odpowiedni klimat dla rozwoju biznesu



**Pańskim pomysłem było zaangażowanie prywatnych firm w remonty i utrzymanie dolnośląskich dróg. Na jakim etapie jest obecnie ta współpraca?**

Rzeczywiście, jako pierwszy samorząd wojewódzki w Polsce podjęliśmy takie wyzwanie. Nasz projekt dotyczy przekazania częściowego zarządzania drogami wojewódzkimi w ręce prywatnych firm. Chodzi o ponad 300 km dróg. Kilka miesięcy temu zgłosiliśmy go do konkursu ogłoszonego przez Ministerstwo Rozwoju Regionalnego. Przystąpiło do niego dziewięć inicjatyw PPP z całej Polski. Najlepsza zostanie sfinansowana i zrealizowana przez ministerstwo.

**Wiadomo już, czy konkurs został rozstrzygnięty na korzyść Dolnego Śląska?**

Czekamy obecnie na decyzję MRR, które zobowiązało się przygotować „elementarz” dla samorządów wyjaśniający, jak taki projekt właściwie poprowadzić. Wcześniej otrzymałem też osobiste zapewnienie od minister Elżbiety Bieńkowskiej, że jesteśmy jako województwo traktowani absolutnie priorytetowo. Muszę dodać, że nasz projekt został bardzo dobrze dopracowany dzięki wnioskowi, jakie wyciągnęliśmy z pierwszego unieważnionego przetargu, który zorganizowaliśmy w 2011 roku. Wsłuchując się w sugestie przedsiębiorców tym razem nieco inaczej przygotowaliśmy warunki współpracy. Zdecydowaliśmy, że kolejny przetarg odbędzie się w trybie tzw. dialogu konkurencyjnego. W ten sposób łatwiej będzie nam wzajemnie zrozumieć swoje racje i potrzeby. MRR przedstawi wyniki konkursu w ciągu najbliższych trzech miesięcy.

**Przedsiębiorcy, choć zainteresowani współpracą z samorządami, podchodzą jednak do tematu z pewną rezerwą. Może Pan rozwiać ich obawy?**

Rozumiem ostrożność przedsiębiorców. Mają świadomość ponoszonego ryzyka i chcą je odpowiednio sprecyzować i określić. Oni chcą zarobić, a my będziemy wymagać, żeby solidnie wykonali swoją pracę. Zasady muszą być jasne dla obu stron. Województwo będzie wypłacać prywatnej firmie wynagrodzenie za remonty i utrzymanie drogi. Jeśli stwierdzimy, że firma nie wywiązuje się ze swoich obowiązków np. nie dotrzyma terminów, będziemy naliczać kary. Trzeba cały czas pamiętać, że przecieramy szlaki nowej oferty budowlanej w naszym kraju, a to nigdy nie jest łatwe. Jak już wspominałem, dziś mamy już niezbędne know-how i jesteśmy gotowi do uruchomienia przetargu. Na całym świecie z dużym powodzeniem współpraca w tym systemie się udaje. Uda się i u nas.

**W jaki sposób na Dolnym Śląsku realizowana jest współpraca między samorządem województwa, środowiskami naukowymi i lokalnym biznesem? Jakie są przykłady takiej współpracy?**

**Z Rafałem Jurkowiakiem, Marszałkiem Województwa Dolnośląskiego o partnerstwie publiczno-prywatnym oraz wspieraniu innowacyjności na Dolnym Śląsku rozmawia Marcin Prynda.**

Chyba każdy z nas słyszał o parkach technologicznych czy tzw. inkubatorach przedsiębiorczości. To miejsca, które powstają właśnie dzięki pomocy i zaangażowaniu samorządu województwa. W dzisiejszych czasach stały się one symbolem wspierania małego i średniego biznesu w regionach. Przedsiębiorcy korzystają w nich z nowoczesnych laboratoriów i specjalistycznego sprzętu, a także mają bezpośredni kontakt i czerpią z doświadczenia oraz umiejętności najlepszych specjalistów z dolnośląskich uczelni. To właśnie tam spotyka się świat nauki i biznesu, a efektem tych spotkań są nowe patenty, wynalazki i pomysły, z których potem korzystamy na co dzień.

**Dolny Śląsk w tym zakresie ma spektakularne sukcesy?**

Niedawno głośno było o bioproduktach stworzonych na bazie genetycznie modyfikowanego Inu. Prace zespołu prof. Jana Szopy-Skórkowskiego mają szansę zrewolucjonizować rynek materiałów opatrunkowych i preparatów do leczenia rwaśległych i trudno gojących się ran. Ze zdobycy światła nauki czerpie również branża kosmetyczna. Nowością są tu tzw. biodermokosmetyki. Nazwa skomplikowana, ale działanie proste – kremy zawierające komórki pozyskane z poroża jelenia przyspieszają regenerację skóry i odnowę uszkodzonych tkanek. Takie przykłady można mnożyć. Mimo tych sukcesów polskie firmy, zaraz po Bułgarii, są wśród najmniej innowacyjnych w Europie. Wśród wszystkich krajów członkowskich UE, Polska zajmuje dopiero piąte miejsce od końca! Wszystko dlatego, że dużo pieniędzy wydajemy na zakup już gotowych technologii, głównie z zagranicy. Gdyby były to innowacje opracowane dzięki naszym pomysłom i badaniom sytuacja wyglądałaby inaczej. Dlatego właśnie tak mocno inwestujemy w innowacyjną przedsiębiorczość na Dolnym Śląsku. Dziś jako region jesteśmy w krajowej czołówce, ale planujemy osiągnąć poziom najlepszych pod tym względem Szwedów i Niemców.

**Samorząd województwa wspiera finansowo lokalną przedsiębiorczość, w tym również przedsiębiorstwa stawiające na innowacyjne rozwiązania?**

Każdy powstający biznes potrzebuje zastrzyku gotówki. Dlatego też angażujemy się w fundusze pożyczkowe, które dają przedsiębiorcom szansę dobrego startu na rynku. Ciekawym narzędziem jest unijna inicjatywa JEREMIE, dzięki której mali i średni przedsiębiorcy mogą liczyć na niskooprocentowane kredyty i pożyczki. Udzielane są one na bardzo korzystnych warunkach, a w momencie spłacenia pieniądze trafiają z powrotem do wspólnej puli i dalej, do kolejnych potrzebujących. Na tego typu działania przeznaczyliśmy blisko 400 mln zł w ramach Regionalnego Programu Operacyjnego. Dużą pomoc oferujemy również dzięki pieniądzą z Programu Operacyjnego Kapitał Ludzki. Przykładem jest Dolnośląski Bon na Innowacje, który umożliwił współpracę dolnośląskich przedsiębiorców z jednostkami naukowymi. Każdy przedsiębiorca, który chce ulepszyć posiadaną technologię może aplikować o bon wartości do 18 tys. zł. Wypłaciliśmy już w ten sposób ponad 1,5 mln. złotych.

**Sporo mówi się także o konieczności komercjalizacji wiedzy. Czy są programy wsparcia naukowców zainteresowanych wdrożeniem swoich pomysłów do produkcji?**

Dla środowiska naukowego mamy projekty Przedsiębiorczy Doktorant i Grant Plus. Oba oferują bardzo atrakcyjne stypendia dla naukowców, którzy podejmą współpracę z przedsiębiorcami i lokalnym biznesem. Wysokość stypendiów sięga nawet 75 tys. złotych, widać więc, że są to kwoty niebagatelne i warto o nie powalczyć.

**Na jakie jeszcze wsparcie liczyć mogą dolnośląscy przedsiębiorcy?**

Pół miliona złotych samorząd województwa przeznaczył w tym roku na wsparcie dla tzw. inicjatyw klastrowych, czyli współpracy przedsiębiorców różnych branż. Te pieniądze trafią do firm działających na rynku turystycznym, odnawialnych źródeł energii, czy nowych technologii. Zależy nam też o tego, by przedstawiciele różnych gałęzi gospodarki współpracowali ze sobą. Dzięki połączeniu turystyki, branży kosmetycznej i medycznej mamy tak popularne dzisiaj oferty typu spa&wellness. Na Dolnym Śląsku z kolei łączymy tę branżę z naszą piękną, zabytkową bazą uzdrowiskową i klimatem sprzyjającym kuracjom. W ten sposób stworzymy w naszym regionie raj dla amatorów tego typu wypoczynku. To wszystko zapisaliśmy w naszej zaktualizowanej strategii rozwoju do 2020. To dobrze przygotowany scenariusz dla rozwoju Dolnego Śląska na najbliższe lata.

**Zgodnie ze wspomnianą przez Pana Strategią Województwa prywatny kapitał docelowo w najbliższych latach miałby być zaangażowany aż w 30 proc. innowacyjnych działań podejmowanych na Dolnym Śląsku. W jaki sposób przekonuje Pan do tego przedsiębiorców?**

Oprócz tych wszystkich instrumentów finansowych, o których mówiłem, staramy się wykorzystywać pełny arsenał tzw. „miękkich” działań. Staramy się tworzyć odpowiedni klimat dla rozwoju biznesu. To są dziesiątki spotkań, także z moim udziałem, wzajemna wymiana informacji, ale również doradztwo. Zarówno środowiska akademickie, jak i przedsiębiorców były wśród tych, z którymi konsultowaliśmy naszą strategię rozwoju województwa. Zależało nam na tym, aby praktycy podzielili się swoim doświadczeniem i wiedzą. Dzięki temu stworzyliśmy dokument oparty na realnych, a nie wymyślonych potrzebach rozwojowych regionu.

**Jakie miejsce w zaktualizowanej strategii rozwoju zajmuje innowacyjność?**

Obecnie jesteśmy w trakcie przygotowania do wdrożenia nowej perspektywy finansowej UE na lata 2014-2020. Jej priorytetem będzie właśnie podnoszenie innowacyjności przedsiębiorstw. Ponad 2 miliardy euro, jakimi Dolny Śląsk będzie dysponował, jasno określa kierunki naszego rozwoju. Negocjując tą kwotę w Ministerstwie Rozwoju Regionalnego miałem pełną świadomość wyzwań, przed jakimi staniemy. Stąd potrzeba dobrej strategii, która poprowadzi nas przez najbliższe osiem lat. Według specjalistów wskaźnik wydatków na badania i rozwój w Polsce wynosi zaledwie niecały jeden procent naszego PKB, przy ponad dwukrotnie większej średniej unijnej. Liderzy w Europie odnotowują wydatki nawet rzędu 3 proc. PKB! To dla Dolnego Śląska duże wyzwanie, ale poradzimy sobie. □

# Przedsiębiorczość to kreatywność

Z Rafałem Dutkiewiczem, Prezydentem Wrocławia o innowacjach, inwestycjach i przedsiębiorczości rozmawia Małgorzata Pawlaczek.

**Pod koniec maja b.r. odbyła się debata dotycząca społecznej odpowiedzialności biznesu. Jak zagadnienie to wygląda, z punktu widzenia Prezydenta Wrocławia, wśród dolnośląskich przedsiębiorstw?**

Rośnie świadomość społeczna firm. Dostrzegam to głównie we Wrocławiu, ale jest tak zapewne na całym Dolnym Śląsku i w kraju. Firmy coraz lepiej rozumieją, że w ich wizerunku liczą się nie tylko wypracowane zyski, ale równie ważne jest angażowanie się w kampanie społeczne i przedsięwzięcia, które pomagają wyrównywać szanse osób w najtrudniejszej sytuacji i przyczyniają się do niwelowania różnic społecznych. Przykładami mogą być wielkie firmy, które wzięły udział w programie promującym otwartość i wielokulturowość we Wrocławiu czyli WroOpenUp, czy te, które wsparły nowatorski projekt „Topacz – Miasto Dzieci”. Ale takie zaangażowanie widać również u małych przedsiębiorców.

**Jak ocenia Pan szanse na polepszenie tak ważnej dla biznesu i potencjalnych inwestycji infrastruktury drogowej, głównie chodzi o budowę drogi S5, łączącej Wrocław z Poznaniem?**

W marcu tego roku wspólnie z prezydentem Poznania Ryszardem Grobelnym apelowaliśmy o szybką realizację tej drogi. Już wiemy, że ma być budowana, a przetarg rozpisany powinien być jeszcze w tym roku. Zależy nam na bardzo szybkim połączeniu między stolicami Dolnego Śląska i Wielkopolski. Obecnie oba miasta są lepiej skomunikowane z niemieckim sąsiadem, niż ze sobą, a przecież oba są ośrodkami kultury i biznesu. Sprawne połączenie mogłoby spowodować, że przysłowiowe 2 plus 2 będzie równe 5. To duża szansa dla wzajemnej współpracy i biznesu.

**W jednym z wywiadów wyraził Pan opinię, że rozwój Wrocławia zależy od inwestycji na rynku nieruchomości. Jak ocenia Pan obecny poziom inwestycji w tej branży we Wrocławiu?**

Zawsze są lepsze okresy i gorsze, jeśli chodzi o inwestycje w ogóle, nie tylko na rynku nieruchomości. Uważam, że te najważniejsze, zarówno miejskie, jak i prywatne inwestycje zostały już sfinalizowane lub wkrótce się zakończą. Powiększa się stale wielkość powierzchni biurowej, co daje miejsce, nawet fizycznie, na rozwój biznesu i usług. Miasto się rozrasta, a w centrum wreszcie znikają ślady powojennych zniszczeń i wyrwy w tkance miasta, właśnie dzięki nowym inwestycjom. Myślę, że jest dobrze.

**W jaki sposób miasto wspiera wrocławskich przedsiębiorców?**

Formy wsparcia wrocławskich przedsiębiorców są różne: od uchwał przyjętych przez Radę Miejską Wrocławia, dotyczących pomocy de minimis i obniżenia podatku od nieruchomości, po tak niestandardowe rozwiązania, jak aplikacje internetowe wspomagające działalność przedsiębiorców poprzez stworzenie możliwości uzyskania odpowiedzi na wszystkie pytania dotyczące założenia i prowadzenia firmy (więcej informacji na stronie: [www.ig.wroclaw.pl](http://www.ig.wroclaw.pl)). Prowadzimy też punkt informacji gospodarczej. Realizujemy projekt Dolnośląska Sieć Wzornictwa Przemysłowego – innowacyjny projekt systemowy polegający na współpracy przedsiębiorców i uczelni wyższych w zakresie wprowadzenia do praktyki przedsiębiorstw nowoczesnego designu produktów i usług, a także poprzez współpracę z przedsiębiorcami nad zmianą wizerunku głównych ulic handlowych wokół centrum, w tym Świdnickiej i Podwala.



**Czy miasto korzysta na przedsiębiorczości Wrocławian?**

Tak, pobudzenie przedsiębiorczości to choćby większe wpływy do budżetu miasta, nowe miejsca pracy, a dzięki temu wszechstronny rozwój miasta. Można użyć też wielkich słów – przedsiębiorczość to kreatywność. A kreatywność to rozwój, innowacje, kultura i gospodarka oparta na wiedzy, którą chcemy we Wrocławiu umocnić i rozwijać, wychodząc z założenia, że jest przyszłością dla całego świata. Wspieranie przedsiębiorczości to zapewnienie dobrej przyszłości naszemu miastu.

**W jaki sposób Wrocław pobudza przedsiębiorczość?**

Pobudzeniu przedsiębiorczości służą programy i działania podejmowane przez miasto. Dobrym przykładem może być współpraca miasta z kupcami z ulicy Zielińskiego. Miasto przekazało kupcom w dzierżawę teren w pobliżu istniejącego, ale już bardzo wyeksploatowanego targowiska, a stowarzyszenie kupieckie zrealizowało na nim inwestycję, nowy pasaż handlowy, na którym są z jednej strony wyższe standardy prowadzenia sprzedaży i pracy dla handlujących, a z drugiej strony kupujący zyskali nową jakość robienia zakupów i wygodny parking obok pasażu.

**Jakie działania podejmują władze Wrocławia, by zainteresować inwestorów spoza województwa dolnośląskiego?**

Wrocław jest udziałowcem spółki ARAW (Agencji Rozwoju Aglomeracji Wrocławskiej), która w imieniu miasta i gmin ościennych współpracuje z przedsiębiorcami i ściąga inwestorów zagranicznych, zachęcając do inwestowania na terenie Dolnego Śląska i Wrocławia. To właśnie ARAW podejmuje najważniejsze przedsięwzięcia, prowadząc „za rękę” i wspierając inwestorów na wszystkich etapach działalności. Od pierwszych spotkań i prezentowania rejonu, aż po pilotowanie przy realizowaniu rozmów i formalności. □





# WPT skraca dystans do dojrzałości biznesowej

Z Maciejem Potockim, Prezesem Zarządu Wrocławskiego Parku Technologicznego SA o inwestycjach, innowacjach, inkubatorach przedsiębiorczości oraz dojrzałym i odpowiedzialnym biznesie rozmawia Małgorzata Pawlaczek.

inkubacji, kontynuuje działalność, świetnie prosperując. A na terenie byłego Pafawagu funkcjonuje około 250 dojrzałych przedsiębiorstw.

## Spore zagłębienie biznesu.

Właściwie jeden z największych we Wrocławiu terenów, gdzie nikt nie mieszka, a obecność ludzi związana jest wyłącznie z pracą. Podobnie jest w dzielnicy zajmowanej przez WPT. Obok jest IMB i kilka pomniejszych przedsiębiorstw, w sumie pracuje tu około 10 tys. osób. Z uwagi na charakter prowadzonej działalności posługujemy się więc nazwą Wrocławska Dolina Krzemowa. Dodatkowo między byłym Pafawagiem a WPT powstają kolejne biurowce, tworzy się nam więc tutaj ogromne zagłębienie gospodarce.

## W dodatku ze znakomitą lokalizacją.

Przede wszystkim znakomite jest skomunikowanie zarówno z centrum miasta, Dworcem Głównym PKP, pobliską stacją kolejową i lotniskiem. Przemieszczenie się do tych miejsc zajmuje od 7 do 10 minut. Nawet do naszych nowopowstających na terenie Pafawagu obiektów na piechotę idzie się zaledwie 15 minut. Ta znakomita koincydencja sprawiła, że wspólnie z sąsiadami, z którymi współpraca układa się nam znakomicie, a więc m.in. Wrocławskim Parkiem Przemysłowym, a także innymi przedsiębiorcami podjęliśmy inicjatywę wybudowania w śladzie ulic Fabrycznej i Otyńskiej nowej drogi.

## Jaki dokładnie będzie jej przebieg?

Będzie prowadzić niemal równoległe do Strzegomskiej i przebiegać przez centrum byłego Pafawagu, w kierunku ulicy Klecińskiej. Przebiegać będzie przez przejazd kolejowy i kończyć się będzie niemal na wprost IBM.

## Bardzo odważna, ale zapewne również kosztowna inwestycja?

Realizowana jednak wspólnymi siłami przez przedsiębiorców i miasto, które zadeklarowało wsparcie. Miastu zależy na inwestowaniu w miejsca, gdzie rozwija się przedsiębiorczość. W ten sposób zmniejsza się bezrobocie, albo choćby ryzyko bezrobocia. To także budujący przykład zarówno faktycznej współpracy między przedsiębiorstwami, jak i realizacji idei społecznej odpowiedzialności biznesu za otoczenie, w którym przedsiębiorstwa funkcjonują. Ta inwestycja pomoże również w dalszym rozwoju tych terenów i funkcjonujących tu firm.

## Kiedy droga powstanie?

Jesteśmy w trakcie dość zaawansowanych przygotowań do realizacji inwestycji. Za około dwa lata powinniśmy już z tej drogi korzystać.

**Kiedy przewiduje Pan wprowadzenie pierwszych firm zarówno do hali W-7, jak i biurowca?**

## Jakie są najważniejsze zadania, jakie obecnie realizuje Wrocławski Park Technologiczny?

Park obecnie stoi przed kilkoma wyzwaniem inwestycyjnymi. Za około półtora roku na naszym terenie powstanie kolejny, siódmy już budynek laboratoryjno-biurowy. W ten sposób poszerzymy infrastrukturę niezbędną dla firm, które lokują swoją działalność w WPT. Natomiast na terenie po dawnym Pafawagu rozwijamy przedsiębiorstwo o nazwie Maszynownia Biznesu. Mamy do dyspozycji 13 ha poprzemysłowych przestrzeni, w tym ogromną, zabytkową halę W-7 o powierzchni 23 tys. metrów kwadratowych oraz czterokondygnacyjny budynek biurowy.

## Jakie będzie ich przeznaczenie?

Halę W-7 chcemy przeznaczyć dla firm, które potrzebują tak ogromnych przestrzeni do uruchomienia linii produkcyjnej. Hala robi ogromne wrażenie, to właściwie takie zadaszone boisko piłkarskie. Produkcję nowoczesnych, innowacyjnych wyrobów będzie tam mógł uruchomić jeden podmiot lub kilka mniejszych, ponieważ przewidujemy możliwość podzielenia tej przestrzeni na mniejsze moduły. Natomiast w budynku biurowym ulokować chcemy inkubator przedsiębiorczości.

## To będzie kontynuacja działalności Dolnośląskiego Akademickiego Inkubatora Przedsiębiorczości?

Nie, to nie będzie wyłącznie akademicki inkubator. Otwieramy się na szerokie spektrum startujących w „życie biznesowe” przedsiębiorstw. DAIP, który znakomicie się rozwija, pozwolił nam wypracować dobrą praktykę, którą zamierzamy właśnie zastosować wobec przedsiębiorstw, które ulokujemy w tym nowym obiekcie. Polega ona na tym, że inkubowane firmy sąsiadują z funkcjonującymi na rynku od lat. Wrocławski Park Technologiczny skraca bowiem dystans do osiągnięcia biznesowej dojrzałości. Przez dwa lata wspieramy młode firmy poprzez doradztwo, dotacje i szkolenia, ale nie chcemy, by wraz z upływem inkubacji kończyło się funkcjonowanie tych przedsiębiorstw. Rozpoczynający działalność uczą się więc od sąsiadujących z nimi bardziej doświadczonych przedsiębiorców, a także realizują dla nich zlecenia i wchodzą we wspólne przedsięwzięcia biznesowe. Z naszych obserwacji wynika, że inkubowanie początkującego biznesu przy dojrzałym przynosi znakomite efekty. Aż 90 proc. tych firm, po okresie

Pierwsze firmy rozpoczną działalność w tych obiektach pod koniec 2014 roku. Obydwa budynki wymagają bowiem kapitalnego remontu. Konstrukcje są wprawdzie w bardzo dobrym stanie, ale sporo prac trzeba wykonać we wnętrzach. Rozstrzygane są obecnie przetargi na wyłonienie wykonawcy robót. Do końca tego roku zamkniemy prace remontowe na zewnątrz i będzie można skupić się na wykończeniu wnętrz obu obiektów. Przypomnę, że hala W-7 wpisana jest do rejestru zabytków i tym samym objęta ochroną konserwatora. W czasie II wojny światowej pracowali w niej, w nieludzkich warunkach, więźniowie obozu śmierci Gross-Rosen. Zadbaliśmy o to, by stosownie uczcić ich pamięć.

## WPT, którego zadaniem jest wspieranie przedsiębiorczości, sam jest świetnie funkcjonującym przedsiębiorstwem, podejmującym bardzo odważne wyzwania inwestycyjne?

WPT podejmuje wysiłek inwestycyjny i finansowy, ale należy pamiętać, że realizujemy nasze zadania również z dotacji unijnych, przyznanych nam przez Urząd Marszałkowski. Głównym akcjonariuszem jest Gmina Wrocław, która ma 97 proc. akcji, a tym samym pakiet większościowy. Pozostałymi udziałowcami są m.in. wrocławskie uczelnie wyższe, Uniwersytet Wrocławski, Uniwersytet Przyrodniczy i Politechnika Wrocławska. Współpraca z akcjonariuszami układa się znakomicie, bez tego tak sprawna realizacja wszystkich ambitnych wyzwań, jakie podejmujemy, nie byłaby możliwa. Chciałabym przy tym podkreślić, że zarówno realizowane inwestycje, jak i działalność Parku nie obciąża kieszeni wrocławskiego podatnika. Bazujemy na własnym majątku, projektach unijnych oraz wsparciu Polskiej Agencji Rozwoju Przedsiębiorczości.

## Po 15 latach działalności WPT można już podsumować działalność?

Wciąż nam mało. I wciąż bardzo dużo w WPT się dzieje. Obecnie pracuje tu 1500 osób w około 150 podmiotach, specjalizujących się w różnych innowacyjnych branżach. Jesteśmy największym i jednym z najstarszych parków technologicznych w Polsce. Nasza działalność lokuje nas bardzo wysoko w ogólnopolskich rankingach. Pomagamy w projektach, które są rozwojowe, a trudno sfinansować je z kredytów bankowych, ponieważ innowacje zawsze są obciążone dużym ryzykiem. Przy znakomitej współpracy m.in. z PARP udało nam się wypracować system, który pozwala pomagać innowacyjnym przedsiębiorcom się rozwijać. Inwestujemy w nowe gałęzie przemysłu, z korzyścią dla Wrocławia, Dolnego Śląska, ale i Polski. Co ważne, z pozytywnym dla mieszkańców, miasta i regionu, przez kolejnych kilkadziesiąt lat możemy takiej pomocy udzielać.





# Własna energia elektryczna z fotowoltaiki

Fotowoltaika, jako technika wykorzystująca promieniowanie słoneczne do wytwarzania energii elektrycznej, staje się coraz bardziej popularna w Polsce. Firma Viessmann wychodzi naprzeciw rosnącym potrzebom klientów oferując moduł Vitovolt 200.

Każdego roku wzrasta zapotrzebowanie na energię elektryczną. Roczny wzrost zużycia w krajach rozwiniętych wynosi ok. 1 proc., a w krajach rozwijających się ok. 5 proc. Z tego powodu oraz z faktu, że światowe zasoby paliw kopalnych są ograniczone wynika pilna potrzeba pozyskiwania energii elektrycznej innymi metodami niż tradycyjne. Jedną z takich metod jest stosowanie układów fotowoltaicznych wykorzystujących do produkcji energii elektrycznej promieniowanie słoneczne.

Już dziś wielu przedsiębiorców dostrzega duże korzyści płynące z tej technologii. Współczesne instalacje fotowoltaiczne stosowane są do zasilania różnych obiektów, zaczynając od obszarów poza zasięgiem sieci elektroenergetycznej, gospodarstw domowych, domów letniskowych aż do instalacji energetyki zawodowej i sprzedaży energii do sieci.

## Montaż urządzeń

Planując montaż instalacji fotowoltaicznej należy szczególną uwagę zwracać na zabudowę bliskiego otoczenia (np. dachu) oraz na istniejącą lub planowaną zabudowę w najbliższej okolicy. Dotyczy to także istniejących drzew lub planowanych nasadzeń.

Podczas projektowania ułożenia modułów fotowoltaicznych na dachu należy sprawdzić, czy cień od innych elementów konstrukcji budynku (dachu), takich jak anteny, kominy, wentylatory itp., nie będzie powodował niekorzystnego zacienienia. Zacienienie modułu fotowoltaicznego jest powodem zmniejszenia jego mocy lub – w krańcowym przypadku – całego generatora (panela).

Moduły fotowoltaiczne firmy Viessmann wyposażone są w diody obejściowe. W wypadku pełnego zacienienia szeregu ogniw dioda obejściowa przewodzi prąd obok szeregu

zaciemnionych ogniw. Moduły fotowoltaiczne mogą być montowane w różnych miejscach w położeniu poziomym lub pionowym, o pochyleniu wynikającym z konstrukcji dachu lub położenia geograficznego i gabarytów samego modułu. Projekt powinien zawierać ułożenie pól montażowych modułów, a także ilość i połączenia pól elektrycznych.

## Praca urządzenia

Ogół zachodzących w instalacji operacji jest niezwykle prosty. Prąd stały powstaje tutaj w wyniku uwolnienia elektronów w ogniwach przez padające na moduł fotowoltaiczny światło słoneczne. Na elektrodach (biegun dodatni i ujemny) zbierają się dodatnie i ujemne nośniki ładunku. Prąd zmienny otrzymujemy natomiast przy udziale odpowiedniego falownika.

Moduły fotowoltaiczne pracują w różnych warunkach atmosferycznych. W związku z tym w czasie ich pracy intensywność napromieniowania będzie zmienna, a ich moc, wraz ze zmianą napromieniowania, będzie także ulegała zmianie.

Wielkość napromieniowania oraz temperatura generatora (modułu, ogniwa) zależy także od orientacji i nachylenia modułów. Generator solarny, zorientowany na południe i nachylony względem poziomu pod kątem 35-40o daje w Polsce najwyższe, średnioroczne uzyski prądu.

Ale nawet przy większych odchyleniach od orientacji optymalnej i nachyleniu np. 25o instalacja fotowoltaiczna jest nadal opłacalna.

## Dobór urządzeń i konsultacja

Należy pamiętać, iż instalacje fotowoltaiczne powinny być dobierane wyłącznie przez specjalistów w tej dziedzinie. Wysoki stopień efektywności zależy nie tylko od jakości mo-

dułów, ale przede wszystkim od prawidłowego ich podziału i ustawienia w rzędach (równoległe i szeregowo). Niezbędny jest również fachowy dobór falowników pod względem parametrów instalacji i rozmieszczenia modułów.

W przypadku systemu fotowoltaiki nie ma instalacji typowych, powielanych w wydawałoby się podobnych pod względem zapotrzebowania na energię elektryczną obiektach. Każda projektowana instalacja, bez względu na jej rozmiar (dla domów jednorodzinnych czy dużych obiektów), koniecznie powinna być dobrana indywidualnie i sprawdzona profesjonalnymi programami symulacyjnymi.

## Zalety

Systemy fotowoltaiczne pozwalają w ekonomiczny sposób wytworzyć energię, a przy tym redukują zanieczyszczenie środowiska, nie emitują CO<sub>2</sub>, a także pozwalają chronić naturalne zasoby energetyczne.

Głównym surowcem do produkcji ogniw fotowoltaicznych jest krzem krystaliczny, a pojedyncze ogniwo jest w stanie wygenerować prąd o mocy 1-6,97 W. Zaletą takich instalacji jest ich bezobsługowość oraz duża żywotność, szacowana na około 30 lat.

Urządzenie Vitovolt 200 jest modułem o wysokiej mocy, dostępnym zarówno z monokryształicznymi ogniwami krzemowymi. Składa się ze szklanego laminatu, w którym pojedyncze ogniwa słoneczne osłonięte są dwiema foliami. Całość chroniona jest z tyłu folią odporną na działanie czynników atmosferycznych, a całe urządzenie spełnia najwyższe standardy jakości w zakresie ogniw krzemowych.

Firma Viessmann, dzieląc się ogromnym doświadczeniem zdobytym na rynkach szeroko rozwiniętych pod względem fotowoltaiki (m.in. Niemcy), nie tylko oferuje produkt, ale wraz z nim proponuje pełne wsparcie dla klientów indywidualnych, projektantów oraz wszystkich zainteresowanych tą tematyką przez wyspecjalizowanych, regionalnych specjalistów w tej dziedzinie. □







### **Czy zabytkowa nieruchomość to dobra inwestycja?**

Zabytki mogą być doskonałą inwestycją, ale kupując nieruchomość zabytkową należy liczyć się z wysokimi kosztami renowacji obiektu. Nabywca powinien być świadomy wyzwania, jakie podejmuje. Ważny jest dobry pomysł na zabytek, a wówczas może on nie tylko dać właścicielowi wiele satysfakcji, ale też stać się świetnym źródłem dochodów. Przykładem takiej trafionej inwestycji jest Zamek Topacz, który został zakupiony właśnie z zasobu Skarbu Państwa i dzięki kreatywnym koncepcjom właściciela stał się dla Wrocławia atrakcyjnym, tętniącym życiem centrum hotelowym i kulturalnym.

### **Jakiego rodzaju działalność można prowadzić w zabytkowym obiekcie?**

W zakupionych od ANR nieruchomościach mogą powstawać m.in. hotele, pensjonaty, centra szkoleniowo-konferencyjne, ośrodki SPA, siedziby firm i fundacji, sanatoria i domy seniora czy też rezydencje prywatne.

### **Jaką ofertę w zakresie zabytkowych nieruchomości posiada ANR?**

Wrocławski Oddział Terenowy Agencji Nieruchomości Rolnych to największy dysponent nieruchomości zabytkowych na Dolnym Śląsku. Posiadamy w swoim zasobie jeszcze ok. 140 pałaców i zespołów pałacowo-folwarcznych przeznaczonych do sprzedaży. To bardzo duży potencjał inwestycyjny, ale także bardzo wyjątkowy pod względem architektury i historycznej proveniencji. Każdy taki zabytek ma swoją historię, na bazie której można budować ich atrakcyjność turystyczną. W najbliższym czasie zamierzamy sprzedać około trzydziestu pałaców i obiektów pałacowo-folwarcznych, pochodzących głównie z XIX wieku. Aby kupić pałac czy dworek wcale nie trzeba dysponować dużym kapitałem. Ceny wywoławcze na naszych przetargach wahają się od 250 tys. zł do nieco ponad 2 mln zł.

### **Co powinno przekonać potencjalnego nabywcę do zainteresowania się zakupem takiego obiektu właśnie od ANR?**

Agencja Nieruchomości Rolnych to instytucja państwowa należąca do Skarbu Państwa, dlatego inwestorzy, decydując się na zakup nieruchomości z naszego zasobu mogą być spokojni o ich stan prawny. Szczegółowo sprawdzamy wszystkie nieruchomości, a informacje o ewentualnych przeszkodach

# Zabytkowy pałac może być znakomitą inwestycją

**Z Andrzejem Jamrozkiem, Dyrektorem Wrocławskiego Oddziału Terenowego Agencji Nieruchomości Rolnych o inwestycjach w obiekty zabytkowe, możliwościach finansowania ich renowacji oraz warunkach, jakie spełnić powinien przyszły nabywca rozmawia Marcin Prynda.**

i utrudnieniach w dysponowaniu nimi podane są w treści ogłoszenia przetargowego. Jako jedyna instytucja umożliwiamy również rozłożenie zakupu na raty. Maksymalny okres kredytowania to 5 lat, a minimalna wpłata to 50 proc. wartości. Aktualnie oprocentowanie takich kredytów wynosi 4,18 proc. Ponadto nabywcom obiektów zabytkowych przysługuje do 50 proc. obniżki ceny nieruchomości wpisanej do rejestru zabytków, pod warunkiem przeznaczenia tej kwoty na renowację. Agencja ma dodatkową możliwość obniżania ceny nieruchomości w kolejnych przetargach, jednak nie więcej niż o 50 proc.

### **Jakie są możliwości uzyskania wsparcia finansowego na remont zabytku?**

Wprawdzie to prywatny zakup, nierzadko z przeznaczeniem na prowadzenie w takim obiekcie działalności gospodarczej, ale jednak w ten sposób zabytek, dobro narodowe chronione jest przed ruiną i dewastacją.

Nabywca zabytku, oprócz obniżki oferowanej przez Agencję, może także ubiegać się o dotacje z różnych źródeł, w tym programów ministerialnych, które refundują przynajmniej część kosztów poniesionych na remont. Im większa wartość obiektu, tym większa szansa na otrzymanie takiej dotacji. Na zabezpieczenie tkanki zabytkowej i rekonstrukcję można także uzyskać wsparcie ze środków unijnych, w tym z Regionalnego Programu Operacyjnego. Środkami własnymi na ten cel dysponuje także Urząd Marszałkowski. Minister Kultury i Dziedzictwa Narodowego, Bogdan Zdrojewski zachęcał podczas konferencji „Agencja Nieruchomości Rolnych – największy dysponent nieruchomości zabytkowych na Dolnym Śląsku. Specyfika nabywania i inwestowania w nieruchomości objęte ochroną konserwatora zabytków”, która odbyła się 5 lipca 2013 roku do korzystania z dotacji europejskich w ramach Nowej Perspektywy, która przewiduje na najbliższe lata finansowanie właśnie dziedzictwa narodowego i zabytków.

### **W jakim trybie sprzedawane są nieruchomości?**

Zabytkowe nieruchomości sprzedawane są w przetargach nieograniczonych, co oznacza, że może do nich przystąpić każdy zainteresowany kupnem, a więc zarówno osoba fizyczna, jak i prawna (firma, stowarzyszenie, fundacja, instytucja). Kupuje ją ten, kto zaoferuje wyższą cenę. Warunkiem przystąpienia do przetargu jest wpłata na konto Agencji wadium.

### **Jakie wymogi spełniać musi potencjalny nabywca, żeby mógł złożyć ofertę kupna?**

Przede wszystkim musi przystąpić do przetargu. Jeśli już stanie się kandydatem na nabywcę po wygranym przetargu, aby sfinalizować sprzedaż i podpisać akt notarialny musi

przedstawić pozytywnie zaopiniowany przez właściwego wojewódzkiego konserwatora zabytków program użytkowy. Najlepiej taką akceptację uzyskać jeszcze przed przystąpieniem do przetargu. Unikniemy wówczas ryzyka, że pomysł inwestora na zabytek jest niezgodny z wymogami konserwatora zabytków. Informacja o tym obowiązku jest zamieszczana w ogłoszeniu przetargowym.

### **Czy Agencja ma problemy z rozdysponowaniem zabytków? Jeśli tak – jakie?**

W większości zabytkowych nieruchomości z zasobu Agencji niestety wciąż mieszkają byli pracownicy Państwowych Gospodarstw Rolnych. Staramy się więc jeszcze przed sprzedażą obiektu zapewnić im inne mieszkania. Teraz jest to możliwe dzięki nowelizacji ustawy o gospodarowaniu nieruchomościami. Nowe przepisy, obowiązujące od grudnia 2011 roku, pozwalają budować lokale dla dotychczasowych najemców mieszkań w obiektach zabytkowych. Jesteśmy oddziałem, w którego zasobach jest najwięcej zabytkowych pałaców i folwarków, dlatego zależało nam na tej możliwości. Propozycja projektu nowelizacji zrodziła się właśnie w naszym oddziale terenowym i po 3 latach starań została uchwalona.

### **ANR realizuje już w tym zakresie jakies inwestycje?**

Pierwsze wybudowane przez nas w Nowym Dworze koło Trzebnicy osiedle zostało już zasiedlone. Składa się z sześciu dwumieszkańczych segmentów. Mieszkają tam m.in. lokatorzy z pałacu w Kowalach, którzy te mieszkania będą mogli wykupić na preferencyjnych warunkach. W ofercie są trzy rodzaje mieszkań o powierzchni od 27 do 67 metrów kwadratowych. Każde mieszkanie stanowi oddzielny segment, ma własne wejście, liczniki i wodomierze. Agencja zamierza wybudować w sumie około 400 takich lokali. Wszystkie postawi na swoich gruntach, możliwie najbliżej zabytków, dotąd zajmowanych przez przeprowadzanych mieszkańców. Do niedawna mogliśmy zaproponować lokatorom przeprowadzkę wyłączone do innych niezabytkowych obiektów, będących naszą własnością. Ale zwykle problemem były duże koszty remontów oraz odległość od dotychczasowego miejsca zamieszkania, co wiązało się z wyrwaniem z dotychczasowego środowiska, oddaleniem od rodzin, pracy, szkół czy grobów bliskich.

### **Kiedy powstaną kolejne budynki mieszkalne?**

Na etapie projektowania są kolejne inwestycje w Piotrowicach, Szklarach Górnych, Chociwelu, Sadkowie i Budziszowie Wielkim. Mieszkania będą budowane według tego samego projektu, dostosowanego do lokalnych warunków. □



# Przeprowadź się do Bolesławca



Rynek – fot. Rafał Tur

## Dlaczego Bolesławiec:

- ➔ dużo bardzo tanich, uzbrojonych działek budowlanych (średnia cena m<sup>2</sup> w 2012 roku wyniosła 59,30 netto) oraz mieszkań. Średnia cena sprzedaży m<sup>2</sup> mieszkania komunalnego w 2012 roku wyniosła 1646 zł.
- ➔ tu czekają działki budowlane już od 45.000 zł, mieszkania od 49.000 zł – sam zobacz na [www.boleslawiec.eu](http://www.boleslawiec.eu)
- ➔ świetnie położone tereny pod zabudowę jednorodzinna i wielorodzinna
- ➔ doskonale lokalizacja na prowadzenie działalności usługowej, np. hotelowej, restauracyjnej
- ➔ możesz pracować gdzie chcesz, bo stąd wszędzie jest blisko np.: do Drezna, Berlina, Wrocławia, Legnicy
- ➔ w pobliżu autostrady, węzła autostradowego „Bolesławiec” oraz skrzyżowania autostrad „Krzyżowa” (A 4, A 18),
- ➔ przy linii kolejowej stanowiącej element III paneuropejskiego kolejowego korytarza transportowego
- ➔ tu czeka na ciebie nowoczesna komunikacja miejska, tanie bilety autobusowe
- ➔ dla zmotoryzowanych większość bezpłatnych parkingów samochodowych

## Tu się żyje aktywnie

- ➔ do dyspozycji park wodny „Orka”, w którym znajdziesz: basen sportowy i rekreacyjny, tory do nauki pływania, karuzelę wodną, dziką rzekę, wodospad, gejzery, zjeżdżalnię rodzinną, leżanki powietrzne, zjeżdżalnię rurowe 100 i 60 metrowe, brodzik dla dzieci, saunarium, fitness, squash, aerobik, solarium, tężnię solankową, gastronomię
- ➔ kilometry dróg rowerowych w mieście i okolicy
- ➔ nowoczesne sale sportowe
- ➔ kompleksy wielofunkcyjnych boisk sportowych z nawierzchnią syntetyczną
- ➔ w zimie lodowisko kryte
- ➔ w okresie letnim ośrodek wodno-sportowy MOSiR oferuje sezonowe turnieje i zajęcia rekreacyjne: pływanie, siatkówka, koszykówka, piłka nożna, tenis, badminton, siatkówka i koszykówka wodna, siatkówka plażowa
- ➔ w tym roku rozpocznie się budowa zbiornika retencyjnego przy ul. Jeleniogórskiej, w obrębie którego zaplanowano nowy kompleks rekreacyjno-wypoczynkowy
- ➔ spływy pontonowe i kajakowe po rzece
- ➔ Bolesławiec to największe miasto w Puszczu Bolesławiecko-Zgorzeleckiej, w której są doskonałe warunki do uprawiania turystyki. Zbiaracze runa leśnego odnajdą tu obfitość grzybów i jagód. Amatorzy „fotosafari” mogą liczyć na spotkanie m.in. z jeleniem, sarną, dzikiem, lisem i zającem, podobnie jak z rzadkimi gatunkami ptaków.

## W Bolesławcu nie ma czasu na nudę

- ➔ kino 3D oferuje usługi na najwyższym poziomie i wysoki komfort projekcji, również w technologii cyfrowej
- ➔ bezpłatne zajęcia w Bolesławieckim Ośrodku Kultury -Międzynarodowym Centrum Ceramiki, w którym znajdziesz m.in. warsztaty: ceramiczno-rzeźbiarskie, malarskie, filmowe, taneczne, fotograficzne
- ➔ bogata oferta kulturalna dla młodzieży i dorosłych, w tym bardzo wymagających, m.in.: wernisaże, koncerty, spektakle teatralne, spotkania z ciekawymi ludźmi, happeningi
- ➔ w 2013 r. planowane jest rozszerzenie oferty kulturalnej w nowo powstającym Centrum Integracji Kulturalnej
- ➔ atrakcyjne ekspozycje w muzeum wyposażonym w sprzęt multimedialny i audiowizualny
- ➔ w wolnej chwili możesz pospacerować śladami słynnych ludzi. W Bolesławcu istnieje siedem szlaków pieszych pod wspólną nazwą „Śladami słynnych Europejczyków”. Szlaki zostały tematycznie zorganizowane wokół określonych osobowości, zabytków i zjawisk w historii Europy. Trasy wiodą: śladami kopaczy złota i średniowiecznych budowniczych; poetów renesansu; architektów i przemysłowców; przyrodników i architektów ogrodów; ceramików i rzeźbiarzy; zakonników i kronikarzy oraz szlakiem napoleońskim.
- ➔ Wypełniony kalendarz imprez sportowych i kulturalnych powoduje, że każdy może znaleźć coś dla siebie. Do sztandarowych imprez należą m.in.: Bolesławieckie Święto Ceramiki, Festiwal Kultury Południowostowiańskiej, Międzynarodowe Plenery Ceramiczno-Rzeźbiarskie.



fot. Rafał Tur

## Warto być bolesławianinem

- ➔ dla seniorów bogata oferta Uniwersytetu Trzeciego Wieku
- ➔ na potrzebujących pomocy czekają miejsca w komfortowym „Domu seniora” z jedno i dwuosobowymi pokojami z łazienkami
- ➔ dla najmłodszych nowoczesne i doskonale wyposażone szkoły, przedszkola, place zabaw, ośrodki kultury i sportu
- ➔ dla bezpieczeństwa wprowadzono system monitoringu miejskiego
- ➔ ważne informacje dostaniesz na swój telefon komórkowy, ponieważ działa system powiadamiania SMS-owego
- ➔ nie potrzebujesz swojego Internetu, bo tu działają hotspoty
- ➔ dla amatorów zakupów rozwinięta sieć sklepów – od galerii po butik z oryginalną ofertą oraz dwa targowiska miejskie ze świeżymi produktami, które najczęściej pochodzą prosto od rolników
- ➔ dla smakoszy urozmaicona oferta gastronomiczna
- ➔ w tym mieście ugasisz pragnienie pijąc wodę prosto z kranu – nie musisz kupować jej w sklepie, bo jest tak samo dobra jak butelkowana



**Urząd Miasta Bolesławiec**

**Ratusz – Rynek 41, 59-700 Bolesławiec**

**tel. +48/75645 64 00, 75645 64 01, fax +48/75645 64 02**

**e-mail: [umboleslawiec@um.boleslawiec.pl](mailto:umboleslawiec@um.boleslawiec.pl)**

**[www.boleslawiec.eu](http://www.boleslawiec.eu)**





## Bolesławiec to również dobre miejsce do zainwestowania

- ➔ W Bolesławcu funkcjonuje Podstrefa Wałbrzyskiej Specjalnej Strefy Ekonomicznej „Invest-Park”. Łącznie nowe zakłady zajęły ponad 14 ha Podstrefy Bolesławiec WSSE „Invest-Park”.
- ➔ Stefa jest idealnym miejscem do zainwestowania zarówno dla dużych, jak i dla małych rodzinnych firm.
- ➔ Wszyscy, którzy zdecydują się zainwestować na obszarze specjalnej strefy ekonomicznej mogą liczyć na zwolnienia podatkowe sięgające w przypadku małych przedsiębiorstw - 60 %, średnich 50% i dużych zakładów - 40% nakładów inwestycyjnych. Zasady zwolnienia podatkowego określone są w zezwoleniu na prowadzenie działalności gospodarczej na terenie objętym specjalną strefą ekonomiczną, które otrzymuje inwestor po podjęciu decyzji o inwestowaniu w strefie. Inwestorzy lokalizujący inwestycje w Bolesławcu mogą liczyć na zwolnienia z podatków lokalnych (podatek od nieruchomości).
- ➔ Zwolnienia podatkowe dla przedsiębiorców określają dwie uchwały Rady Miasta Bolesławiec – o pomocy de minimis i pomocy regionalnej. W przypadku pomocy de minimis zwolnienie podatkowe przedsiębiorca może uzyskać po utworzeniu już 5 nowych miejsc pracy. W przypadku pomocy regionalnej uzyskanie zwolnienia z podatku od nieruchomości uwarunkowane jest poniesieniem nakładów inwestycyjnych w wysokości przynajmniej 500 000 zł lub utworzeniu przynajmniej 20 nowych miejsc pracy. Poniesienie nakładów w wyższej wysokości lub utworzenie większej ilości miejsc pracy niż minimalna powoduje wydłużenie okresu zwolnienia podatkowego. Maksymalny okres zwolnienia podatkowego od podatku od nieruchomości to 10 lat.

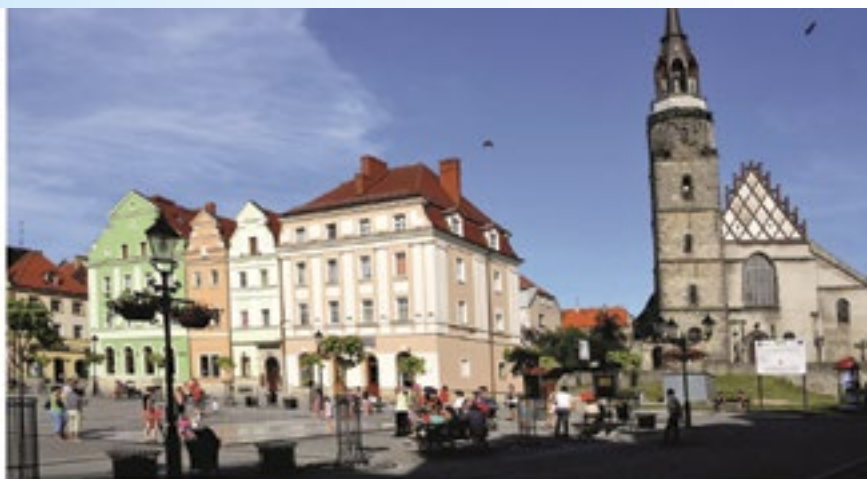
## Mieszkania z udziałem własnym w kosztach budowy już od 29 tys. zł

Bolesławieckie Towarzystwo Budownictwa Społecznego prowadzi nabór wniosków na mieszkania w systemie partycypacji, które powstaną w budynku przy ul. Gdańskiej w Bolesławcu. Prawo najmu mieszkania można uzyskać poprzez wpłatę kwoty 30% wartości inwestycji za 1 m<sup>2</sup> powierzchni użytkowej mieszkania, zwanej partycypacją. Przy szacunkach TBS jest to kwota ok. 840 zł za 1 m<sup>2</sup> powierzchni użytkowej wybranego mieszkania. Przy mieszkaniu o powierzchni użytkowej 33 m<sup>2</sup> jest to kwota 27 720 zł. Partycypacja ta musi być wpłacona na konto TBS w ciągu 2 tygodni od podpisania umowy partycypacyjnej. Pozostała wartość 70% inwestycji zostanie sfinansowana kredytem komercyjnym zaciągniętym przez TBS w wyniku postępowania przetargowego. Po zasiedleniu mieszkania partycypant zostaje najemcą mieszkania płacąc czynsz w wysokości ok. 12 zł/m<sup>2</sup>, który zawiera również spłatę rat kapitałowo-odsetkowych od uzyskanego kredytu. Po okresie 5 lat od zamieszkania partycypant ma uprawnienie do wykupienia swojego mieszkania na własność. Wartością mieszkania będzie jego cena rynkowa określona przez rzeczoznawcę majątkowego, przy czym wpłacona partycypacja zostanie zaliczona na poczet ceny mieszkania.

Budynek przy ulicy Gdańskiej będzie czteropiętrowy, zostanie wybudowany na działce będącej własnością TBS. Projekt budowlany przewiduje 52 mieszkania o różnej wielkości – od 33 m<sup>2</sup> do 84 m<sup>2</sup>. W części przyziemnej budynku zlokalizowany będzie garaż podziemny wielostanowiskowy na 24 miejsca. Miejsca postojowe będą wynajmowane mieszkańcom budynku na podstawie odrębnych umów i również będą mogły być zbywane razem z mieszkaniem. Oprócz tych miejsc przy ulicy Gdańskiej jest 13 miejsc parkingowych, zaś przy dolnej drodze 11. Każde mieszkanie wykończone zostanie w standardzie „pod klucz”, posiadać będzie własny balkon i bezokienne pomieszczenie gospodarcze, a mieszkania na ostatniej kondygnacji będą lokalami dwupoziomowymi z tarasem.

Teren wokół budynku zostanie wyposażony w niezbędną infrastrukturę towarzyszącą (zieleń, plac zabaw, miejsce rekreacji dla dorosłych itp.) Budynek wyposażony będzie we wszystkie niezbędne media i instalacje, zaś centralne ogrzewanie i ciepła woda dostarczana będzie z miejskiej sieci ciepłowniczej.

Przewidywany termin zakończenia inwestycji to lato 2014 r. Szczegóły dostępne są na stronie internetowej TBS [www.tbsboleslawiec.pl](http://www.tbsboleslawiec.pl), w siedzibie Spółki w Bolesławcu przy ulicy Bankowej 6d w sekretariacie lub na stanowisku inwestycji oraz pod numerami telefonów 75 6448111 lub 756448119.





# Dobry pomysł na Środę Śląską



Środa Śląska – gmina przyjazna i otwarta.

## Skazani na... sukces

Środa Śląska. Osiemnatotysięczna gmina, pomiędzy dwiema aglomeracjami. Jednakowo blisko stąd i do Legnicy i do Wrocławia, niedaleko do Niemiec i Czech. Do dyspozycji połączenia samochodowe, kolejowe i lotnicze, a przede wszystkim tego samorząd, który na gminę ma pomysł i wie jak skutecznie go realizować. O takich jednostkach samorządowych zwykło się mawiać, że są skazane na sukces. I rzeczywiście coś w tym jest.

Niespełna miesiąc temu Środa Śląska otrzymała przyznawany przez Stowarzyszenie na Rzecz Promocji Dolnego Śląska od roku 1997 „Dolnośląski Klucz Sukcesu”. W kategorii „Najbardziej gospodarna gmina miejska i wiejsko-miejska” do nagrody nominowano także gminy: Radków, Strzegom i Prusice. Do ostatniej chwili w kularach próbowano odgadnąć, kto wyjedzie z Kątów z Kluczem. Jak się okazało, dorobek roku 2012 (w odniesieniu także do lat 2010 i 2011) właśnie w przypadku Środy Śląskiej zasłużył na miano niekwestionowanego sukcesu.

## Podstrefa jak magnes

Niewątpliwie koło zamachowe dobrej średzkiej koniunktury, a jedno-

ześnie oczko w głowie tutejszych władarzy, to średzka podstrefa Legnickiej Specjalnej Strefy Ekonomicznej. Od początku miała działać jak magnes przyciągający do gminy inwestorów i tak też działa po dzień dzisiejszy.

Warto przypomnieć, że w roku ubiegłym działający w podstrefie producent nowoczesnych szyb samochodowych - Pittsburgh Glass Works znalazł się wśród pięciu podmiotów nominowanych do tytułu Inwestycji Roku. Organizatorem konkursu był Warsaw Business Journal w partnerstwie z izbami handlowymi: amerykańską, hiszpańską, francuską, niemiecką, skandynawską i brytyjską.

Niekwestionowany sukces AD 2012 to przyciągnięcie do podstrefy niemieckiego koncernu BASF. Budowę nowoczesnego zakładu (największa inwestycja rozpoczęta w Polsce w roku ubiegłym) rozpoczęto jeszcze w tym samym roku. Produkcja ruszy w pierwszym kwartale 2014. Fabryka katalizatorów o ogólnej powierzchni 40.000 mkw. będzie największą jaką koncern posiada w Europie. Całkowity koszt inwestycji to ok. 150 mln euro. Docelowo znajdzie tam zatrudnienie 400 osób.

## Jak zmierzyć sukces?

Czy sukces da się zmierzyć? Oczywiście, zwłaszcza w oparciu o finanse, a więc dynamikę wzrostu dochodów własnych i udział wydatków inwestycyjnych w wydatkach budżetu gminy.

Tu rzeczywiście nie ma się czego wstydić. W latach 2010-2012 dochody własne gminy Środa Śląska systematycznie rosły. Mimo że ostatnie lata to trudny okres w gospodarce krajowej i światowej, rok 2012 m.in. finansowo był dla gminy bardzo dobry. Przewidywalny i świadomy wzrost dochodów sprzyjał realizacji prorozwojowych wydatków i inwestycji.

W roku 2010 dochody gminy ogółem wyniosły 50.122.681 zł (w tym dochody własne 30.725.538 zł), w latach 2011 i 2012 zauważalnie rosły i było to – analogicznie – 59.092.044 zł (35.625.749 zł) i 67.558.521 zł (40.376.467 zł).

Podobnie jak w latach poprzednich świadczy to o mocnej i stabilnej sytuacji finansowej gminy, czyniąc ją tym samym atrakcyjną i dla mieszkańców i dla inwestorów. Aktywność władz gminy w pozyskiwaniu inwestorów oraz w przygotowaniu infrastruktury pod nowe inwestycje to kolejne kryteria oceniane przez Kapitułę.

## Miliony z zewnątrz

Kolejny wymiar sukcesu to skuteczność w pozyskiwaniu zewnętrznych środków finansowych na inwestycje gminne.

– Rok 2012 pod względem pozyskiwania środków był najlepszym w historii gminy – mówi Bogusław Krasucki, Burmistrz Środy Śląskiej. – Do samorządowego budżetu wpłynęło niemal 7 mln zł, a więc ponad 10 procent dochodów i 50 procent wydatków inwestycyjnych. W roku tym pozyskaliśmy środki zewnętrzne przede wszystkim na inwestycje w infrastrukturę sportową, a także na rozwój e-usług dla społeczeństwa, remonty i modernizacje świetlic wiejskich, budowę chodników i ciągów pieszo-rowerowych oraz oznakowanie ścieżek rowerowych.

Mówiąc o środkach zewnętrznych nie można zapomnieć o dochodach gminy



By dobrze zarządzać jednostką samorządową, aby czynić ją atrakcyjną dla mieszkańców i inwestorów potrzebne są konsekwencja i determinacja.



Średzki Park Wodny – największa gminna inwestycja ostatnich lat.

pochodzących także z programów rządowych. W 2012 roku było to np. blisko 150 tys. zł na przebudowę dróg z Narodowego Programu Przebudowy dróg Lokalnych i 1,2 mln zł z Ministerstwa Sportu na budowę krytego basenu (a także 30 tys. zł na realizację Programu Odnowy Dolnośląskiej Wsi). Łącznie budżet gminy Środa Śląska za 2012 rok zasiliło ponad 1.369.262,00 zł pochodzących z programów krajowych.

### Planowo i racjonalnie

– Jako samorząd gminy Środa Śląska, wraz z radą miejską od lat konsekwentnie i skutecznie realizujemy strategię zrównoważonego rozwoju – podkreśla Bogusław Krasucki. – Mam na myśli działalność inwestycyjną intensywną i zróżnicowaną zarówno pod względem rzeczowym jak i terytorialnym. Dzięki temu, w sposób planowy i przy racjonalnym wykorzystaniu zasobów własnych oraz środków zewnętrznych, poprawiają się warunki życia wszystkich mieszkańców gminy.

Zaangażowanie inwestycyjne sprawia, że coraz pełniej zaspokajane są potrzeby zbiorowe we wszystkich dziedzinach, do których gmina jest powołana. W ostatnim czasie aktywność inwestycyjna gminy to m.in. odbudowa dróg, chodników i dróg transportu rolnego, rewitalizacja starego miasta, ochrona środowiska –

budowa kanalizacji, wspieranie rozwoju kultury (remonty i wyposażenie świetlic wiejskich), rozbudowa infrastruktury sportowej.

W tym ostatnim przypadku na podkreślenie zasługuje zakończona jesienią 2012 roku budowa Średzkiego Parku Wodnego. Była to największa gminna inwestycja ostatnich lat, warta ogółem 18,3 mln zł, z czego 8,5 mln zł pozyskano z funduszy zewnętrznych: unijnych

(6 mln) i krajowych (2,5 mln).

### Determinacja i konsekwencja

Działalność promocyjna gminy i współpraca z podmiotami gospodarczymi, a także promocja poprzez organizację imprez kulturalnych, sportowych i rekreacyjno-turystycznych, jak również zawieranie międzynarodowych partnerstw samorządowych stoją w gminie Środa Śląska na wysokim poziomie.

Przepis na sukces? – Sukces to pojęcie względne, ale by dobrze zarządzać jednostką samorządową, aby czynić ją atrakcyjną dla mieszkańców i inwestorów potrzebne są, według mnie, konsekwencja i determinacja, a czasami także trzeba zaryzykować – mówi Bogusław Krasucki. – Zaangażowanie nie tylko władz, ale i samych mieszkańców, czy pracowników administracji samorządowej też nie pozostaje bez znaczenia.

Wszystkie wymienione elementy składają się na obraz gminy Środa Śląska jako gminy gospodarnej i zarządzanej przez ludzi, którzy mają na nią pomysł. A w kontekście m.in. niedawnej nominacji do „Dolnośląskiego Gryfa – Nagrody Gospodarczej”, czy dobrych miejsc w rankingu samorządów Rzeczypospolitej Dolnośląski Klucz Sukcesu jest przysłówką „kropką nad i”.

(prg)



Fabryka BASF pod Środą Śląską – tak będzie wyglądać już wkrótce. (źródło: www.basf.pl)



# Zabytkowe pałace na sprzedaż



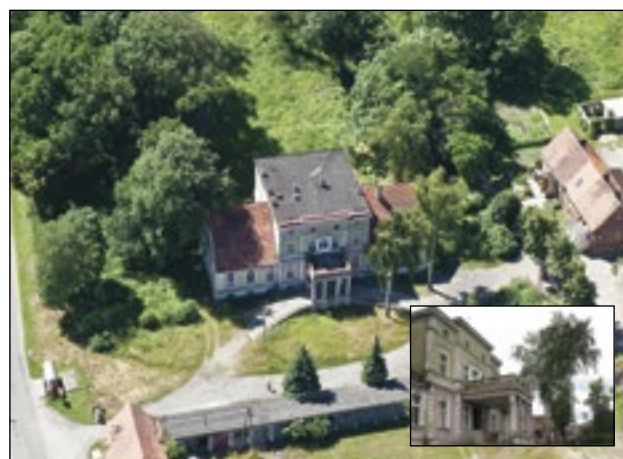
## PYSZCZYN, gm. Żarów

Zespół pałacowo-folwarczny w Pyszczyńcu z parkiem krajobrazowym, wybudowany w XIX w. wyróżnia się monumentalną bryłą pałacu w stylu klasycyzującym oraz bogactwem zachowanych do dnia dzisiejszego detali architektonicznych w elewacjach i we wnętrzu. Na uwagę zasługują kominki, dekoracja sztukatorska sufitów, oryginalne posadzki a także reprezentacyjna klatka schodowa. Warto zwrócić również uwagę na niepozorny budynek dawnego teatru dworskiego, położony tuż obok pałacu.

**Przetarg:** 16.07.2013 r.

**Cena wywoławcza:** 1 150 100,00 zł

\* *Udział części zabytkowej w cenie wywoławczej:*  
ok. 74% tj. 854 524,30 zł



## OBISZÓW, gm. Grębocice

Pałac wraz z parkiem krajobrazowym w Obiszowie położony jest na skraju Rezerwatu Przyrody „Uroczyisko Obiszów”. Eklektyczny pałac pochodzi z XIX w. Został wybudowany dla rodu von Haugwitz, pełnił funkcję siedziby zarządcy dóbr królewskich. Prosta bryła pałacu wzbogaca ganek podjazdu oraz taras od strony parku. Park krajobrazowy powstał w I połowie XIX w., zlokalizowany jest na planie wydłużonego prostokąta z centralną polaną i nasadzeniami drzew rodzimych gatunków, układ kompozycyjny czytelny jest do dziś.

**OSTATNI PRZETARG:** 17.07.2013 r.

**Cena wywoławcza:** 242 100,00 zł

\* *Udział części zabytkowej w cenie wywoławczej:*  
ok. 92% tj. 222 151,00 zł



## ŚCINAWKA GÓRNA, gm. Radków

Położony w malowniczej dolinie rzeki Włodzicy zespół dworsko-folwarczny Sarny stanowi jeden z najcenniejszych architektonicznie obiektów Kotliny Kłodzkiej. Renesansowy dwór z XVI wieku został przebudowany w okresie baroku. Powstała wtedy kaplica Św. Jana Nepomucena zdobiona polichromiami autorstwa znanego śląskiego malarza Hansa Franza Hoffmanna. Dodatkowym atutem miejsca jest park krajobrazowy i górski krajobraz w pobliżu granicy czeskiej. Miejsce idealnie nadaje się na kompleks hotelowo-rekreacyjny.

**Przetarg:** 18.07.2013 r.

**Cena wywoławcza:** 1 394 100,00 zł

\* *Udział części zabytkowej w cenie wywoławczej:*  
ok. 56% tj. 785 297,00 zł



## MIKUŁOWA, gm. Zgorzelec

Zespół dworsko-parkowy w Mikułowej, złożony z pałacu, folwarku i parku, powstał w XVIII w. Obecny kształt rezydencji pałacowej to efekt przebudowy z 1886r. – powstała wtedy eklektyczna budowla z elementami niderlandzkiego manieryzmu. Oferowana nieruchomość położona jest w pobliżu Zgorzelca oraz granicy niemiecko-polskiej. Poza zabytkowym kompleksem w skład przedmiotu sprzedaży wchodzi również grunt rolny.

**Przetarg:** 12.08.2013 r.

**Cena wywoławcza:** 810 000,00 zł

\* *Udział części zabytkowej w cenie wywoławczej:*  
ok. 18% tj. 145 233,00 zł





### STRADOMIA NOWA, gm. Dziadowa Kłoda

Stradomia Nowa to jednego z czterech posiadłości ziemskich położonych w Stradomiu, w obrębie Stradomia Dolna. Położony w otoczeniu parku krajobrazowego pałac to przykład klasycystycznej architektury z licznymi zachowanymi detalami architektonicznymi, z bogatą dekoracją sztukatorską parteru, a także oryginalną stolarką okienną i drzwiową. Obecny kształt bryły pałacu to efekt XIX-wiecznej rozbudowy za rządów rodziny von Korn, właścicieli klucza dóbr ziemskich w okolicy Oleśnicy.

**Planowany przetarg:** III kwartał 2013 r.



### ŁAWICA, gm. Kłodzko

Zespół pałacowo-folwarczny Ławica położony jest w niewielkiej odległości od miasta Kłodzka. Rozbudowany w 1889r. pałac miał nawiązywać do architektury szwajcarskiej tego okresu. Na uwagę zasługuje nie tylko bryła z ciekawą dekoracją cieniolską, ale również zachowana we wnętrzu stolarka, sztuka-teria sufitów oraz dekoracyjny piec kaflowy. Poza zabytkowym kompleksem pałacowym w skład sprzedawanej nieruchomości wchodzi również grunt rolny. Powierzchnia całej nieruchomości to 17,12 ha.

**Planowany przetarg:** III kwartał 2013 r.



### BOBOLICE, gm. Ząbkowice Śląskie

Renesansowy dwór w Bobolicach został wzniesiony na zlecenie Hansa Metticha około 1615r. Rezydencję przebudowano w stylu barokowym pod koniec XVII w. Obecny kształt to efekt ostatniej przebudowy z II połowy XIX w. Bobolicki pałac to czteroskrzydłowa budowla założona wokół wewnętrznego dziedzińca, z górującą nad nim wieżą o cebulastym hełmie. Lokalizacja w pobliżu Ząbkowic Śląskich czyni z tego pałacu obiekt atrakcyjny pod usługi hotelowo-rekreacyjne.

**Planowany przetarg:** II połowa 2013 r.



### RZĘDZISZOWICE, gm. Zawonia

Położony w otoczeniu parku krajobrazowego pałac z poł. XIX w. nawiązuje stylistycznie do neobaroku. Niewielka zabytkowa nieruchomość w pobliżu Trzebnicy stanowi atrakcyjny obiekt, w spokojnej okolicy, którego głównym atutem są zachowane liczne oryginalne elementy wystroju i detale architektoniczne m.in. drewniana klatka schodowa, parkiety, kamienne kominki, a przede wszystkim witraże przedstawiające kartusze z herbami dawnych właścicieli majątku.

**Planowany przetarg:** II połowa 2013 r.



AGENCJA NIERUCHOMOŚCI ROLNYCH  
ODDZIAŁ TERENOWY WE WROCŁAWIU

**Zapraszam do inwestowania z ANR**

**Andrzej Jamrozik - Dyrektor ANR OT we Wrocławiu**

ul. Mińska 60, 54-610 Wrocław,  
tel. +48 71 35 63 919  
www.anr.gov.pl

## Priorytety to kultura i gospodarka

Z Krzysztofem Bramorskim, Konsulem Honorowym Luksemburga o roli konsulatu oraz współpracy między Luksemburgiem a Dolnym Śląskiem rozmawia Marcin Prynda.

**Konsulat Luksemburga, jak powiedział Pan w maju, na jego otwarciu, powstał we Wrocławiu z potrzeby. Jakiego rodzaju?**

Już od jakiegoś czasu Luksemburg obserwuje intensyfikację kontaktów dwustronnych w różnych sferach. Co szczególnie satysfakcjonujące – nie koncentruje się to jedynie na stolicy, lecz dotyczy także innych regionów Polski. Jedną z odpowiedzi na to zjawisko ze strony Wielkiego Księstwa jest ustanowienie Urzędów Konsularnych w stolicach regionów, z którymi ta współpraca może być najbardziej obiecująca. Pierwsze konsulaty zostały ustanowione w 2012 roku właśnie we Wrocławiu oraz w Krakowie. Planowane są kolejne, m.in. na północy Polski.

**Jakie zadania w tym roku realizować będzie kierowana przez Pana placówka?**

Ten rok jest szczególny jako pierwszy rok działalności Konsulatu na Dolnym Śląsku. To przede wszystkim praca organizacyjna i nawiązywanie kontaktów z osobami i środowiskami zainteresowanymi nawiązaniem bądź zacieśnieniem kontaktów z Luksemburgiem. Warto pamiętać, że okręg konsularny, który należy do mojej jurysdykcji, to nie tylko Wrocław, lecz cały region Dolnego Śląska. Wymaga to wielu spotkań, poznania oczekiwań, potrzeb i możliwości. Z pewnością priorytety to kultura i gospodarka, ale ciekawie rysuje się np. pomysł wymiany młodzieżowej, która zresztą – w odniesieniu do istotnego dla Luksemburczyków tematu Lubiąza –

miała już wcześniej miejsce. Zainteresowanie współpracą deklarują także władze kościelne obydwu archidiecezji – Luksemburga i Wrocławia. Istnieją tu owocne przykłady współpracy polsko-niemieckiej, które być może uda się twórczo wykorzystać.

**W jakie przedsięwzięcia propagujące kontakty biznesowe między obu krajami angażuje się Konsulat i w jaki sposób zamierza zachęcać, m.in. przedsiębiorców do wzajemnej współpracy?**

Planujemy przede wszystkim informować o wzajemnych możliwościach i szansach biznesowych. Luksemburg to nie tylko prężna europejska stolica bankowości, lecz także, o czym może wiele osób nie wie, duży ośrodek przemysłu stalowego oraz ważne centrum logistyczne. Zwłaszcza ten ostatni obszar bardzo dynamicznie się rozwija i to w oparciu o nowoczesne oraz oryginalne rozwiązania. Zainteresowanie polskich przedsiębiorców zorganizowaną w Warszawie kilka miesięcy temu konferencją na ten temat dowodzi, że może to być interesujący obszar współpracy.

**Czy Konsulat zachęca Dolnoślązaków do odwiedzenia Luksemburga i odwrotnie: mieszkańców Luksemburga do odwiedzenia Wrocławia i Dolnego Śląska?**

Będziemy informowali o tym, co jest ciekawego w obu krajach i pokazywali możliwości turystyczne. W tym zakresie liczymy na współpracę wyspecjalizowanych agencji i urzędów, wspierających w obu



krajach ruch turystyczny. Niewielu Dolnoślązaków na przykład zna tradycje produkcji win w Luksemburgu, w niewielu miejscach w Polsce można je kupić, choć są wyborne. Chcemy promować także wystawy pokazujące dorobek artystyczny obu krajów. W Luksemburgu tworzą np. polscy architekci, a ostatnio w Warszawie pokazywano dorobek jednego ze słynnych luksemburskich fotografików. Początkiem była bardzo udana ekspozycja dotycząca Radia Luxembourg w PRL, pokazywana we Wrocławiu przy okazji inauguracji pracy Konsulatu na przełomie maja i czerwca tego roku. Podobnie jak wcześniej w Warszawie i w Krakowie, również u nas cieszyła się zainteresowaniem. □

## Francuskie przedsiębiorstwa starają się sprostać wysokim wymaganiom polskiego rynku

Z Richardem Kepinkim, Konsulem Honorowym Republiki Francuskiej rozmawia Marcin Prynda.

**Jaką rolę pełnią publikacje takie jak ta, którą właśnie oddajemy do rąk Czytelników? To ważne, by informować mieszkańców Dolnego Śląska o kooperacji gospodarczej między Polską a Francją?**

Popularyzacja informacji o współpracy gospodarczej między Polską a Francją jest zadaniem niezwykle istotnym dla wspierania wzajemnych relacji, nie tylko biznesowych. Szczególnie, że większości Polaków Francja kojarzy się przede wszystkim z kulturą, modą i gastronomią, a mało kto wie, że Republika Francuska jest potęgą gospodarczą i jednym z głównych inwestorów zagranicznych w Polsce. Zdecydowanie warto więc podkreślić rolę firm francuskich, działających na terenie Wrocławia i Dolnego Śląskiego, w kształtowaniu gospodarczego wizerunku regionu. Zwłaszcza, że biznesowa współpraca między francuskimi przedsiębiorstwami a dolnośląskim rynkiem systematycznie się rozwija.

**Ile firm z kapitałem francuskim funkcjonuje na Dolnym Śląsku?**

W samym Wrocławiu, według danych, które posiadamy jest ich ponad 100.

**W tym kilka naprawdę dużych...**

Największym „graczem” na tym rynku jest grupa Crédit Agricole, ale funkcjonują także inne francuskie przedsiębiorstwa, plasujące się w światowej czołówce. Należą one do, jak to nazywamy we Francji, tzw. Wielkiej Dystrybucji, a w jej skład wchodzi hipermarkety, koncerny motoryzacyjne, wreszcie przedsiębiorstwa z branży hotelarskiej i bankowej, a także szeregu innych dziedzin. Różna jest też ich struktura, od koncernów po firmy jednoosobowe, jak choćby moja, bo prowadzę działalność gospodarczą. Tak więc również jestem jednym z uczestników współpracy polsko-francuskiej na Dolnym Śląsku.

**Co decyduje o zainteresowaniu francuskich firm rynkiem polskim, w tym dolnośląskim?**

Jeszcze do niedawna francuskie przedsiębiorstwa postrzegały Polskę jako bardzo chłonny rynek zbytu. Polska jest przecież dużym krajem, liczącym niemal 40 mln mieszkańców. Dlatego pierwsze szlaki w wymianie gospodarczej na szeroką skalę przecierały hipermarkety. Dziś to bardzo wymagający dla zagranicznych inwestorów rynek, który stawia coraz większe wymagania. Stąd coraz ściślejsza polsko-francuska współpraca gospodarcza. Obecnie francuscy przedsiębiorcy dostrzegają w Pol-



sce olbrzymi potencjał w odniesieniu do kapitału ludzkiego. Chcą pozyskać dla swoich firm młodych, wykształconych, znających języki pracowników, którym oferują znakomite warunki zarówno pracy i płacy, jak i rozwoju zawodowego.

**Zadaniem konsula jest wspieranie polsko-francuskiej kooperacji na poziomie gospodarczym?**

To jedno z moich zadań. W tym zakresie moją rolą jest m.in. wspieranie wszelkich inicjatyw i przedsięwzięć, które mogą pogłębić współpracę pomiędzy francuskimi przedsiębiorstwami i dolnośląskim rynkiem. Pomagam więc francuskim przedsiębiorcom, zainteresowanym inwestowaniem w Polsce, szczególnie na Dolnym Śląsku. Staje się to coraz łatwiejsze, ponieważ oprócz mojego wsparcia francuscy inwestorzy liczyć mogą również na fachowe doradztwo instytucji działających przy Urzędzie Miejskim Wrocławia, czy Urzędzie Marszałkowskim Województwa Dolnośląskiego. □





# Cenny pracownik 50+

Z Marzeną Horbaczewską, Dyrektorką Powiatowego Urzędu Pracy we Wrocławiu, o aktywizacji zawodowej osób po 50. roku życia rozmawia Małgorzata Pawlaczek.

## Jak duże jest bezrobocie w powiecie wrocławskim wśród osób po 50. roku życia?

Na dzień 30 czerwca 2013 roku w PUP Wrocław zarejestrowanych było 8321 osób bezrobotnych powyżej 50. roku życia, co stanowi 37,5 proc. ogółu zarejestrowanych. W województwie dolnośląskim ten odsetek jest najwyższy w kraju. Aktywizacja zawodowa tej grupy osób w naszym urzędzie jest zatem jednym z najważniejszych zadań.

## Co zyskuje przedsiębiorca, zatrudniając pracownika w takim wieku?

Zatrudniając osobę w wieku 50+ pracodawca zyskuje pracownika, który posiada szerokie doświadczenie zawodowe, nierzadko zdobyte u wielu pracodawców. Istotną jest także ustabilizowana sytuacja rodzinna tych osób, w większości przypad-

ków posiadają samodzielne już dzieci, stąd ich absencja w pracy jest niższa niż u osób młodszych. Pracodawcy cenią także dużą lojalność i motywację do pracy w tej grupie pracowników, a także gotowość do przekwalifikowania się.

## W jaki sposób Powiatowy Urząd Pracy wspomaga – z korzyścią zarówno dla potencjalnych pracodawców, jak i potencjalnych pracowników – aktywizację zawodową osób po 50. roku życia?

Powiatowy Urząd Pracy dysponuje usługami i instrumentami rynku pracy, które określa Ustawa o promocji zatrudnienia i instytucjach rynku pracy oraz akty wykonawcze do niej. Mówimy tutaj o pracach interwencyjnych i innych formach subsydiowania miejsca pracy oraz o organizacji staży. Oferujemy także szkolenia oraz oczywiście

naszą podstawową usługę – pośrednictwo pracy.

## Jakie korzyści dla przedsiębiorcy wynikają ze współpracy z Powiatowym Urzędem Pracy w zakresie rekrutacji pracowników?

Rekrutacja pracowników przy współpracy z urzędem świadczona jest w formie usługi pośrednictwa pracy. Jest to pomoc w zakresie rekrutacji i selekcji kandydatów na pracowników spełniających wymagania pracodawcy, która pozwala mu zaoszczędzić czas i środki (pośrednictwo urzędu jest bezpłatne), swobodnie wybierać wśród proponowanych kandydatów do pracy, ale także w razie potrzeby poznać opinię doradcy zawodowego na temat kwalifikacji formalnych, umiejętności, predyspozycji i uzdolnień kandydatów do pracy.

## W jaki sposób przedsiębiorca może zgłosić, że potrzebuje pra-

## cownika o określonych kwalifikacjach? Konieczne jest podpisanie umowy z PUP lub osobiste stawiennictwo?

Zgłaszanie ofert pracy do urzędu odbywa się bez uciążliwych formalności, a więc on-line, po rejestracji pracodawcy na naszej stronie internetowej. Wszystkie oferty pracy automatycznie trafiają do ogólnopolskiej bazy ofert pracy, dostępnej dla wszystkich osób bezrobotnych i poszukujących pracy w całym kraju. W razie potrzeby proponujemy również organizację spotkań z grupami kandydatów do pracy w formie tzw. giełd pracy, a także bezpłatny udział w targach pracy, organizowanych przez nas dwa razy do roku. Najbliższe targi odbędą się 13 września, zainteresowanych pracodawców zapraszamy do składania deklaracji udziału, dostępnych na naszej stronie internetowej. □

## KGHM ZANAM Sp. z o.o.

17 maja 2013 roku odbyło się Nadzwyczajne Zgromadzenie Wspólników. Na podstawie podjętej uchwały nr 12/2013 spółka otrzymała nową nazwę: KGHM ZANAM Sp. z o.o.

To pierwszy, ale bardzo poważny krok do głębokiej zmiany wizerunku działającego już od 1966 roku przedsiębiorstwa, które wówczas funkcjonowało pod nazwą Legnickie Zakłady Mechaniczne Metali Nieżelaznych.

Zabieg polegający na zestawieniu członu KGHM z częścią dawnej nazwy, a więc ZANAM, dobitnie podkreśla związek firmy z miedzionym potentatem. Jako największa spółka grupy kapitałowej i główny dostawca maszyn i urządzeń oraz usług ZANAM chce podkreślić, że rozwój spółki na stałe wpisuje się w rozwój KGHM-u.

– Wierzymy, że wraz ze zmianą nazwy, podejmowane przez Zarząd działania jeszcze pełniej zaowocują wymiernymi finansowymi wynikami – powiedział Jacek Kardela, Prezes Zarządu.

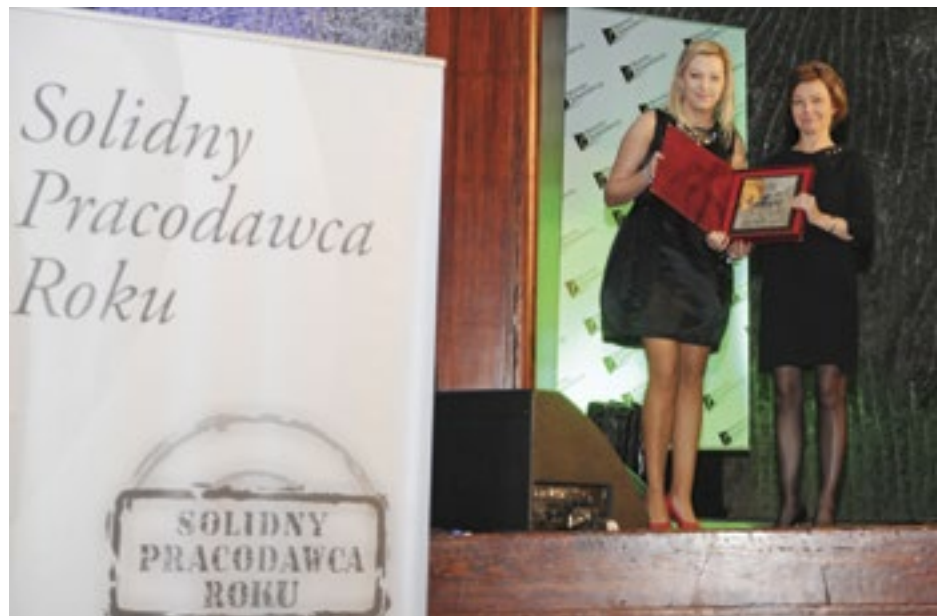


## Jacek Kardela – Solidnym Pracodawcą

Za wybitne osiągnięcia w zarządzaniu zasobami ludzkimi oraz zaangażowanie w rozwój firmy Prezes KGHM ZANAM Sp. z o.o., Jacek Kardela otrzymał prestiżowy, indywidualny tytuł Solidny Pracodawca 2012 roku. Uroczysta Gala podsumowująca tegoroczny ranking odbyła się 11 czerwca w Kopalni Soli w Wieliczce.

Jest to już X edycja Konkursu zorganizowanego w celu wyłonienia najlepszych pracodawców

w Polsce. Kapituła Konkursu doceniła firmę KGHM ZANAM Sp. z o.o. dwukrotnie: honorując Prezesa Zarządu nagrodą indywidualną, jak również przyznając firmie tytuł Solidnego Pracodawcy Sektora Górniczego i podkreślając tym samym jej zasługi w zakresie wysokiego wskaźnika solidności zatrudnienia, warunków pracy, ścieżki kariery oraz terminowości wypłat. Doceniono także troskę Prezesa o dobre relacje i potrzeby pracowników. □



Nagrodę w imieniu Prezesa Zarządu Jacka Kardela odbiera Małgorzata Sobków, Kierownik Działu Zarządzania, Marketingu i PR.

# RIPOKi zgodne z europejskimi standardami

Z Romanem Jagiełło, Prezesem Zarządu Chemeko-System Sp. z o.o. o nowych przepisach dotyczących gospodarki odpadami komunalnymi i kosztownych inwestycjach w nowoczesne instalacje do przetwarzania odpadów rozmawia Małgorzata Pawlaczek.



**CHEMEKO-SYSTEM**

**Chemeko-System od 14 lat z powodzeniem zajmuje się gospodarką odpadami. Co decyduje o sukcesie rynkowym spółki?**

Chemeko-System jest dynamicznie rozwijającą się spółką z polskim kapitałem, co zawsze podkreślam. Głównym przedmiotem naszej działalności, jak Pani już zauważyła, jest odbiór i kompleksowe zagospodarowanie odpadów komunalnych i przemysłowych. Realizujemy te zadania w oparciu o nowoczesne instalacje technologiczne, funkcjonujące na terenie zakładu w Rudnej Wielkiej. Tam odbywa się biologiczno-mechaniczne przetwarzanie odpadów oraz ich właściwy odzysk zgodnie z obowiązującymi przepisami prawa i standardami europejskimi. Dodatkowo posiadamy we Wrocławiu Zakład Logistyczno-Ekspedycyjny stanowiący rozbudowane zaplecze logistyczne, a więc specjalistyczne pojazdy, pojemniki i kontenery do odbioru odpadów oraz biuro obsługi klienta.

**O przewadze konkurencyjnej Chemeko-System decydują inwestycje w infrastrukturę?**

Dążąc do wypracowania jak najefektywniejszego modelu postępowania z odpadami, wzorowanego na standardach unijnych, podejmowaliśmy w minionych latach dość trudne, bo ryzykowne finansowo, decyzje o kolejnych inwestycjach. Uznaliśmy jednak, że najlepszą strategią na budowanie przewagi konkurencyjnej jest reagowanie z wyprzedzeniem na wprowadzane zmiany w przepisach prawa. Ponieważ ustawodawca postawił bardzo wysokie wymagania w zakresie stopnia przetworzenia odpadów komunalnych przed ich ostatecznym zdeponowaniem na składowisku, podjęliśmy decyzję o kosztownej inwestycji w zaawansowaną, wysokosprawną technologię, gwarantującą właściwy sposób przetwarzania tych odpadów. Oplacało się, ponieważ Chemeko-System, jako pierwsza spółka w regionie uzyskała, na mocy uchwały Sejmiku Województwa Dolnośląskiego, status regionalnej instalacji do przetwarzania odpadów komunalnych (RIPOK) dla regionu północno-centralnego Dolnego Śląska.

**To pociągnęło za sobą kolejne inwestycje?**

Zależało nam na stworzeniu kompleksowej infrastruktury. W roku 2012 rozbudowaliśmy zakład w Rudnej Wielkiej poszerzając go o instalację do biologicznego przetwarzania odpadów w procesie biosuszenia, biostabilizacji i kompostowania odpadów. W ramach tej inwestycji powstała nowoczesna hala technologiczna wraz z wentylatorownią, biofiltrem i wyposażeniem techniczno-instalacyjnym, a także tzw. plac dojeżdżania oraz zbiornik na wody deszczowe, wreszcie place i drogi wewnętrzne. Całość inwestycji sfinansowaliśmy w oparciu o środki własne i kredyty bankowe. Spółka nie otrzymała żadnych dotacji na ten cel. A warto podkreślić,

że dysponujemy obecnie instalacją wybudowaną w oparciu o najnowocześniejsze technologie i spełniającą kryteria najlepszej dostępnej techniki.

**Od 1 lipca b.r. obowiązuje nowy porządek prawny w zakresie gospodarowania odpadami, który budzi sporo emocji i nieporozumień. Jak, z punktu widzenia przedsiębiorcy działającego w tej branży, ocenia Pan zarówno nowe regulacje, jak i ich wdrażanie?**

Warto przypomnieć, że pierwszym formalnym aktem prawnym w tym zakresie była nowelizacja ustawy o utrzymaniu czystości i porządku w gminach. Zaczęła obowiązywać od 1 stycznia 2012 roku i określała m.in. zasady regionalizacji w przepływie strumienia wybranych rodzajów odpadów komunalnych. Mówiąc prościej konieczne było podzielenie obszaru województwa na mniejsze terytorialnie jednostki – regiony, w ramach których powinna zostać zapewniona możliwość kompleksowego przetwarzania odpadów komunalnych przez Regionalne Instalacje Przetwarzania Odpadów Komunalnych (RIPOK), a więc między innym taką jak nasza w Rudnej Wielkiej. Zgodnie z nowymi przepisami na gminy spadła także pełna odpowiedzialność za odpady komunalne. Są one obecnie nie tylko ich właścicielem, ale również odpowiadają za ich przekazywanie do instalacji regionalnych.

**Z medialnych doniesień wynikało, że 1 lipca 2013 był datą graniczną we wprowadzaniu tych zmian?**

Należy wręcz podkreślić, że 1 lipca 2013 roku był ostatecznym terminem, do którego gminy powinny były wdrożyć nowy system gospodarki odpadami komunalnymi. Innymi słowy od tego dnia, w założeniu, zgodnie z unijnymi dyrektywami, przechodziliśmy od modelu wschodniego „odebrał i zakopał” do modelu zachodniego „odebrał i przetworzył”. Stary model był tani dla społeczeństwa, ale drogi dla środowiska. Nowy model bazuje na zasadzie, że to zanieczyszczający płaci. I nierozdzielnie wiąże się kosztami przetwarzania odpadów, bo przecież cena zakopania i przetworzenia odpadów nie może być taka sama. Jeżeli ktokolwiek w Polsce sądzi, że po wprowadzeniu nowej ustawy wszystko będzie jak dawniej, włączając w to koszty, to nowe prawo nie ma sensu.

**Gminy ogłaszały w związku z nowymi przepisami przetargi na odbiór i zagospodarowanie odpadów. Chemeko-System stanął do przetargu.**

Spółka stanęła do przetargu na odbiór i zagospodarowanie odpadów ogłoszony przez Gminę Wrocław, w konsorcjum z WPO ALBA, na sektor Fabryczna, jako lider i na Psie Pole. W wyniku postępowania przetargowego wybrano naszą ofertę i zamówienie jest obecnie realizowane.

**W związku z wygranym przetargiem konieczne były jeszcze jakieś przygotowania i inwestycje?**



Przewidując i chcąc mieć silne argumenty w postępowaniu przetargowym poczyniliśmy je już wcześniej. Zamawiający, czyli Gmina Wrocław, postawił bardzo wysokie wymagania w specyfikacji istotnych warunków zamówienia, co wiązało się z koniecznością poniesienia przez wykonawców dość znacznych kosztów, w tym między innymi rozbudowy infrastruktury informatycznej, zakupu nowych pojazdów przeznaczonych do odbioru odpadów oraz pojemników i kontenerów. W ciągu ostatnich sześciu miesięcy powiększyliśmy również kadre o 80 nowych pracowników. Obecnie zatrudniamy 151 osób.

**Chemeko-System mógłby więc już tylko realizować warunki umowy z Gminą Wrocław. Pojawiły się jednak zastrzeżenia ze strony Urzędu Ochrony Konkurencji i Konsumentów. Czego dotyczyły?**

Zdaniem UOKiK zbyt wysokiej ceny za przyjęcie zmieszanych odpadów komunalnych. Ustaliśmy ją jednak w oparciu o rzetelne kalkulacje. Jest ekonomicznie uzasadniona wobec bardzo wysokich wymagań, jakie postawił przed tego typu instalacjami ustawodawca.

**Jakie są konsekwencje zastrzeżeń UOKiK dla Chemeko-System?**

Po przeprowadzonym postępowaniu Prezes UOKiK, w dniu 27 czerwca 2013 roku wydał decyzję nakazującą Spółce zaniechania praktyki ograniczającej konkurencję poprzez narzucanie nadmiernie wygórowanej ceny i nałożył karę pieniężną w wysokości 400.000 zł.

**Odwołał się Pan od tej decyzji?**

Tak, zaskarżyliśmy ją w całości. UOKiK odrzucił w postępowaniu wszystkie wnioski dowodowe i argumentację Spółki. W odwołaniu zakwestionowaliśmy przyjętą metodologię analizy, w oparciu o którą UOKiK sformułował swoją decyzję. W tej sprawie będziemy oczekiwać na rozstrzygnięcie przez Sąd Ochrony Konkurencji i Konsumentów. Warto podkreślić, że Chemeko-System nie jest jedyną firmą z branży gospodarki odpadami, wobec której UOKiK wszczął postępowanie, zarzucając łamanie przepisów ustawy o zwalczaniu nieuczciwej konkurencji.

**Podobno wobec innych podmiotów toczy się w sumie aż 27 postępowań?**

Niestety, a przyjęcie przez UOKiK podobnej metodologii analizy w oderwaniu od nowego prawa o odpadach i realiów ekonomicznych może spowodować lawinę negatywnych decyzji i tyleż samo zaskarżeń. A to nie będzie sprzyjające dla zmian i stabilizacji nowego systemu gospodarowania odpadami. □





# Powiat przyjazny przedsiębiorcom

Z Sebastianem Burdzy, Starostą Powiatu Średzkiego o potencjałe regionu, przedsiębiorczości i planach rozwoju rozmawia Marcin Prynda.

## **Powiat Średzki dzięki strefie ekonomicznej i lokalizacji postrzegany jest jako rozwojowe miejsce?**

Nasz powiat i jego gminy coraz lepiej odnajdują się w gospodarczej rzeczywistości. To zasługa położenia geograficznego, bliskości Wrocławia, dobrej infrastruktury komunikacyjnej, a także nastawienia lokalnych władz. Dzięki temu na terenie powiatu działa już wiele renomowanych firm. Röben – Ceramika Budowlana, Armacell, Fresenius Kabi, największy pracodawca w powiecie, Crimpack Tektura, Vibracoustic czy Pittsburgh Glass Works, który rozpoczął działalność wiosną 2012 roku.

## **Jak ocenia Pan rozwój podstrefy LSSE oraz infrastruktury drogowej w powiecie?**

Na terenach podstrefy Legnickiej Specjalnej Strefy Ekonomicznej w Środzie Śląskiej działa już blisko dwadzieścia zakładów. Ostatni pozyskany inwestor to BASF, producent katalizatorów i filtrów powietrznych. Będzie to największy zakład w Europie, liczący aż 40 tys. metrów kwadratowych powierzchni, z dziesięcioma liniami produkcyjnymi. Z kolei w gminie Miękinia dobiega końca budowa mostu na Odrze oraz dróg dojazdowych. Wartość tej inwestycji to ponad 172 mln zł. Ona również przyniesie nam wiele korzyści. Podstrefa stanie się bardziej dostępna i atrakcyjna. Liczymy na to, że pojawią się nowi inwestorzy i nowe miejsca pracy. To z kolei przedłoży się na wzrost poziomu życia mieszkańców oraz ich zadowolenia.

## **Starostwo jest też laureatem prestiżowych nagród i wyróżnień. Są motywacją do dalszych starań o rozwój regionu?**

Konkursy i nagrody gospodarcze są, można powiedzieć, sposobem weryfikacji działalności i skuteczności naszego samorządu. Nasze największe wyróżnienie to Dolnośląski Klucz Sukcesu zdobyty w 2011 roku, w kategorii dolnośląski powiat najlepiej realizujący zadania publiczne. Nasz powiat startował

w nim po raz pierwszy i w finale pokonał Powiat Polkowicki, Oleśnicki oraz Wałbrzyski. Mocnym punktem naszego zgłoszenia była część o pomocy społecznej i działaniach oświatowych – projektach i inwestycjach. Klucz Sukcesu to bardzo cenne godło promocyjne. W tym roku zdobyły go nasze dwie gminy Środa Śląska oraz Miękinia. Przyszł nam również tytuł Samorządu Równych Szans oraz Powiatu Przyjaznego Niepełnosprawnym. Te wyróżnienia to przede wszystkim zasługa naszego PCPR-u. Inne konkursy z naszym udziałem to m.in. Dolnośląski Gryf – Nagroda Gospodarcza, o laur Dolnośląskiego Lidera RPO oraz Modernizacja Roku. Jak już mówiłem udział w nich pozwala zweryfikować naszą pracę, zaprezentować swoje osiągnięcia, a także porównać je z innymi. To również forma promocji naszego powiatu.

## **W jaki sposób starostwo aktywizuje lokalną przedsiębiorczość?**

Zachęcamy lokalne firmy zarówno do aktywności, jak i promocji swojej działalności. Wychodzimy z założenia, że każdy ich sukces to również mały plus dla naszego powiatu. Taką wyróżniającą się firmą jest Maciejowy Sad z Lutyni, który zajmuje się produkcją zdrowych i w pełni naturalnych soków owocowych oraz owocowo-warzywnych. W kwietniu ich soki zdobyły tytuł „Dolnośląskiego Produktu Lokalnego 2012”, a w czerwcu wyróżnienie w konkursie „Mikroprzedsiębiorca Roku 2013” organizowany pod patronatem Wicepremiera i Ministra Gospodarki. To bez wątpienia wspaniały wynik, biorąc pod uwagę renomę konkursu oraz rekordową liczbę zgłoszeń. Nie wszyscy pamiętają, więc przypomnę, że sokami tłoczonymi w Maciejowym Sadzie witano też kibiców przybywających do Wrocławia na EURO 2012. Maciejowy Sad ma w sobie potencjał upoważniający do ubiegania się o najcenniejsze nagrody i wyróżnienia. To mała, rodzinna firma, która nie chce konkurować z potentatami wielkością produkcji tylko jej jakością. Wszystkie takie firmy mogą liczyć na nasze wsparcie i pomoc.

## **Powiat stawia na firmy sektora MŚP?**

Wspieramy je współpracując z Polską Fundacją Przedsiębiorczości ze Szczecina. Efekt tej kooperacji to m.in. pożyczki dla przedsiębiorców, bardziej atrakcyjne w stosunku do systemu bankowego, doradztwo finansowe oraz bezpłatne szkolenia. Dotychczas zorganizowaliśmy ponad 30 szkoleń, w których

wzięło udział blisko 800 osób. Ich tematyka odpowiada potrzebom lokalnych firm i obejmuje m.in. biznesplan, obsługę klienta, podatki w MŚP, księgowość.

## **Jak starostwo radzi sobie z bezrobociem?**

W strukturze naszego powiatu funkcjonuje Powiatowy Urząd Pracy, którego działania mają na celu ograniczenie bezrobocia i jego negatywnych skutków m.in. poprzez zacieśnienie współpracy z instytucjami i firmami mającymi wpływ na lokalny rynek pracy. Inicjatywy podejmowane przez PUP są ukierunkowane na rozwijanie partnerstwa i dialogu społecznego z lokalnym światem biznesu na rzecz poprawy zdolności do zatrudnienia. PUP w Środzie Śląskiej wspiera lokalny rynek pracy poprzez promocję i informację zawodową o potrzebach rynku pracy organizując także forum zawodowe, gdzie zainteresowane firmy mają okazję przedstawić swój profil. Należy podkreślić, że urząd pracy dysponując instrumentami w zwalczaniu bezrobocia udziela pracodawcom wsparcia w rozwoju firm dofinansowując lub refundując koszty zatrudnienia pracowników poprzez organizację prac interwencyjnych, robót publicznych a także refundując koszty związane z utworzeniem stanowiska pracy.

## **Starostwo, w walce z bezrobociem, stawia na edukację i oświatę?**

W realizowanej przez Powiat Średzki polityce oświatowej duży nacisk położono na kształcenie zawodowe ze szczególnym uwzględnieniem potrzeb lokalnego rynku pracy. Wdrożenie tych założeń nie było łatwe z uwagi na wielkość powiatu (demografia) oraz wielkość i dynamikę lokalnego rynku pracy. Podejmowane próby dostosowania oferty kształcenia zawodowego do potrzeb lokalnego rynku pracy polegały na wprowadzaniu nowych i likwidacji innych kierunków kształcenia. Obecnie 63 proc. wszystkich uczniów szkół ponadgimnazjalnych kształci się w zawodach. Uczniowie mają do wyboru aż 8 kierunków na poziomie techników i zasadniczej szkoły zawodowej oraz nieograniczoną ilość w klasach wielozawodowych. Aby sprostać temu zadaniu konieczne było utworzenie i wyposażenie nowych pracowni kształcenia zawodowego oraz nawiązanie współpracy z pracodawcami. Uczniowie kształcący się w zawodach mają możliwość odbywania praktyk w zakładach pracy oraz dwutygodniowych staży u pracodawców. □





Hipermarkety Auchan w Polsce należą do Grupy Auchan, przedsiębiorstwa o francuskich korzeniach, prowadzącego działalność w 12 krajach świata. Właścicielem, od 50 lat, jest Stowarzyszenie Rodziny Mulliez oraz pracownicy Auchan, w ramach akcjonariatu pracowniczego.

W Polsce pierwszy sklep Auchan został otwarty 17 lat temu w Piasecznie pod Warszawą. Obecnie Auchan Polska posiada 23 Centra Handlowe. Auchan Bielany Wrocławskie zostało otwarte 26 listopada 2003 roku. W tym samym roku otwarta została Stacja Paliw. Centrum Handlowe usytuowane jest przy węźle komunikacyjnym Bielany u zbiegu dróg Wrocław-Kudowa Zdrój, autostrady nr 4 Kraków-Jędrzychowice oraz Wrocław-Walbrzych. Powierzchnia handlowa wynosi 14.000 m<sup>2</sup>. Klienci mogą korzystać z 60 kas, w tym z 4 samoobsługowych. Do dyspozycji mają również 3400 miejsc parkingowych, z 82 miejscami dla osób niepełnosprawnych.

Zgodnie z założeniami Wizji Auchan sklep oferuje jak najniższe ceny w swojej strefie wpływu, co potwierdzają niezależne źródła informacji, takie jak: dlahandlu.pl czy tygodnik POLITYKA.

Codziennie oferowanych jest 500 promocji oraz cyklicznie wprowadzane są do oferty produkty sezonowe. Auchan posiada również najszerszy wybór ryb i owoców morza w województwie dolnośląskim. Działy piekarnia i cukiernia oferują ponad 250 rodzajów wyrobów pochodzących z własnego wypieku. Dział wędliny to ponad 300 rodzajów produktów do wyboru. Dział serów zawiera ich 120. Żywność ekologiczna to 250 produktów, a wina: 900. Auchan zatrudnia również profesjonalnych rzeźników, którzy każdego dnia przygotowują świeże porcje mięsa.

Auchan to przedsiębiorstwo odpowiedzialne i troszczące się o dobro zarówno swoich klientów, jak i pracowników i partnerów biznesowych. Firma, wprowadzając politykę zrównoważonego rozwoju osiąga wiele korzyści dla środowiska lokalnego, dążąc do podniesienia jakości życia jak największej liczby klientów i współpracowników.

W ramach tej polityki, prowadzonej w Auchan od ponad 5 lat, stworzone zostały miejsca pracy dla niepełnosprawnych. Celem tego przedsięwzięcia jest integracja osób niepełnosprawnych oraz kształtowanie świadomości naszych pracowników i klientów poprzez łamanie barier i stereotypów związanych z zatrudnieniem osób niepełnosprawnych. Auchan podjął współpracę z Fundacją „Pomóżmy Dzieciom Niepełnosprawnym w Wierzbicach” oraz z Dolnośląskim Stowarzyszeniem na Rzecz Osób z Zespołem Downa RAZEM.

Istotną kwestią zrównoważonego rozwoju jest pomoc najbardziej potrzebującym. Auchan wspiera Fundację SOS Wioski Dziecięce, Polską Akcją Humanitarną i jej program „Pajacyk”, który oferuje posiłki dla niedożywionych dzieci oraz akcje Caritas dla powodzian. Od wielu lat Auchan współpracuje także z Bankiem Żywności.



**AUCHAN BIELANY WROCŁAWSKIE**  
**ul. Francuska 6, 55-040 Kobierzyce,**  
**Bielany Wrocławskie, tel. 71 798-86-00**  
**[www.auchan.pl](http://www.auchan.pl)**

**Godziny otwarcia:**  
pon.-sob.: 8:00-22:00, niedz.: 8:00-20:30

**Stacja Paliw:**  
pon.-sob.: 7:00-22:30, niedz.: 7:00-20:30

**Dojazd bezpłatnym autobusem:**  
Dworzec PKP – Auchan CH: Dworzec PKS, Wielka, Rondo, Hallera, Orla, Przyjaźni, Auchan CH

**Dojazd autobusem komunikacji miejskiej nr 133.**





# Miasto nad rzeką, w którym historia pięknie spotyka się z nowoczesnością

*Oława to 32-tysięczne miasto położone we wschodniej części województwa dolnośląskiego, 27 km na południowy wschód od Wrocławia. Położona na drogowym i kolejowym szlaku komunikacyjnym Szczecin-Wrocław-Kraków oraz na odrzańskim szlaku wodnym.*

Jest miastem, w którym warto zatrzymać się po drodze.

Ma ciekawą, blisko 800-letnią historię, posiada kilka cennych zabytków architek-

tektury średniowiecznej i późniejszej, zwłaszcza z okresu największej świetności Oławy, tj. początku XVIII wieku, gdy władał nią syn Jana III Sobieskiego, Jakub Sobieski.

Do najciekawszych zabytków Oławy należy niewątpliwie nowo odrestaurowany XVII-wieczny Ratusz z zabytkowym zegarem figuralno-astrologicznym, stanowiącym unikatowy zabytek techniki na skalę europejską. Podobny mechanizm znajduje się bowiem w Pradze.

Mechanizm zegarowy współpracuje z czterema ruchomymi drewnianymi figurami umieszczonymi na wieży oraz wybijającym godziny królem Salomonem w rzymskim stroju, śmiecią wymachującą kosą w rytm kwadransów, kogutem goniącym kury w rytm uderzeń zegara i ruchomą połączoną kulą księżycą, obracającą się w 28-dniowym cyklu. Ufundowany przez księżnę Ludwikę Anhalcką, matkę ostatniego z Piastów. Prace przy tworzeniu dzieła trwały prawie 40 lat. Zegar budowali kolejno trzej zegarmistrzowie: Salat, Kraut i Reibe (po polsku: Sałata, Kapusta i Burak). Warto zobaczyć to dzieło zegarmistrzowskiego kunsztu.

Atrakcją dla mieszkańców i odwiedzających Oławę gości jest nowopowstały kompleks Basenów Miejskich „Termy Jakuba”, jeden z najnowocześniejszych obiektów tego typu w naszym regionie, z licznymi atrakcjami, zapleczem sportowo-rehabilitacyjnym i gastronomicznym.

Oferuje m.in. basen sportowy o wymiarach 25 m x 16 m i głębokości od 1,35 m do 1,80 m, basen rekreacyjny o powierzchni 192 m<sup>2</sup> z atrakcjami wodnymi (gejzery podwodne, armatka i wylewka), połączony z basenem do nauki pływania o głębokości 1,20 m, ponadto zjeżdżalnię wodną o długości 70,80 m, brodzik dla dzieci o głębokości do 0,30 m oraz 2 wanny jacuzzi.

Każdy znajdzie coś dla siebie, tym bardziej, że w okresie wakacyjnym „Termy Jakuba” oferują liczne promocje i dodatkowe atrakcje, jak nauka pływania, bezpłatne ceremonie zapachowe w saunarium i możliwość korzystania z tych wszystkich dobrodziejstw w piątki aż do godziny 24:00. W okresie wakacyjnym czynna jest także część odkryta kompleksu, gdzie można na powietrzu i słońcu zażywać kąpiele.

Z wody można także korzystać nad Odrą i na Odrze. Oława bowiem na nowo zwraca się w stronę Odry i, jak za czasów swoich dawnych gospodarzy, zaczyna czerpać korzyści płynące z położenia nad rzeką. Rozwija się turystyka i rekreacja na wodzie. W sezonie wiosenno-letnim mieszkańcy, przyjezdni goście i turyści mogą korzystać z Mariny Oława, usytuowanej u wejścia do kanału oławskiego, na 213 km Odry.

Codziennie można skorzystać z walorów rzeki, wypożyczyć sprzęt wodny i popływać po rzece kajakiem, rowerem wodnym, bądź łódką. Tereny nadodrzańskie są niezwykle malownicze, a szczególnie oglądane z rzeki przypominają egzotyczne wręcz zakątki świata. W okresie wakacyjnym uruchomione zostały weekendowe rejsy turystyczne z Mariny do przystani miejskiej w Brzegu. Rejs trwa około 1,5 godziny i dostarcza niezapomnianych wrażeń.

Istnieje także możliwość niecodziennego przeżycia, jakim jest przeprawa przez oławską zabytkową służbę komorową, zbudowaną w latach 1782-83 na ważnej Odrzańskiej Drodze Wodnej, stanowiącej europejski tranzytowy szlak wodny, przeznaczony niegdyś do masowego transportu surowców i produktów.

Tu, nad rzeką znajdują się też liczne łowiska dla wędkarzy oraz rezerwaty przyrodnicze „Zwierzyńiec” i „Kanigóra” oraz rezerwat przyrodniczo-archeologiczny Grodzisko Ryczyńskie (najstarsze stanowisko archeologiczne w Polsce), gdzie na początku XII wieku istniał potężny gród kasztelański. Ekspozyty z wykopalisk ryczyńskich oglądać można w Izbie Muzealnej Ziemi Oławskiej mieszczącej się w oławskim Ratuszu.

Zapraszamy mieszkańców regionu i turystów do Oławy nad Odrą, miasta, w którym warto zatrzymać się po drodze, zwiedzić cenne zabytki architektury i miło spędzić czas wolny. Tutaj każdy znajdzie coś dla siebie i sam przekona się, że Oława to dobry kierunek.



Ratusz



Ratusz - mechanizm zegara



Parada



Termy Jakuba



# AQUA

1.07-30.08.2013

# WAKACJE



**Półkolonie dla dzieci w wieku 6-12 lat**  
**Zajęcia pon. - pt. godz. 9.00-17.00**

**W programie m.in.:**

- Nauka pływania i szkolenie z pierwszej pomocy
- ABC nurkowania
- Poszukiwanie pirackich skarbów
- Wyprawy Wikingów
- Wielki turniej olimpijski
- Wakacyjny bal przebierańców

**Cena  
już od  
425 zł**  
(1 tydzień)



# Letnie okazje w Pol-Motors

Z okazji wakacji przygotowaliśmy  
gorącą ofertę na modele z napędem 4x4.



Way of Life!



## Nowy Jimny

- rocznik 2013
- od **57 900 zł**

## SX4

- 3 szt. z rocznika 2013 z rabatem do **6000 zł**
- OC/AC/NNW w promocyjnej cenie **599 zł**
- od **51 400 zł** z lakierem metalicznym



## Grand Vitara 5dr

- ostatnie 2 szt. z rocznika 2012
- OC/AC/NNW w promocyjnej cenie **1990 zł**
- rabat **12 000 zł**

### POL-MOTORS

ul. Kamienna 145, Wrocław, tel.: 71 369 76 98  
www.pol-motors.suzuki.pl

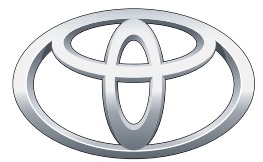




# NOWY DILER TOYOTY

WE WROCŁAWIU

ZAPRASZA



**TOYOTA**

ALWAYS A  
**BETTER** WAY



PRZYJEDŹ I SPRAWDŹ\* SWOJĄ **TOYOTE**  
PRZED WAKACJAMI  
**ZA DARMO!**

\* Sprawdzamy 21 newralgicznych punktów

**TOYOTA CENTRUM WROCŁAW**

ul. Legnicka 164-168 (przy salonie Lexusa) [www.toyota-centrum.pl](http://www.toyota-centrum.pl)





Biznes  
Nauka  
Kultura  
Dolny Śląsk

Samorządy  
Innowacje  
Turystyka  
Wrocław

## Cały region na naszych łamach

[www.kapitaldolnoslaski.pl](http://www.kapitaldolnoslaski.pl)



### Koleje Dolnośląskie



# Czas

# na letnią

# wycieczkę!

wsiądź do pociągu Kolei Dolnośląskich  
i jedź ... do Polanicy Zdroju ... do Trutnowa

Sprawdź nasze **WAKACYJNE PROMOCJE**  
[www.kolejedolnoslaskie.eu](http://www.kolejedolnoslaskie.eu)



# Nowoczesna e-administracja sfinansowana w 100% ze środków europejskich\*



## Zapewniamy:

- unikatowe, kompleksowe i wygodne usługi z zakresu e-administracji dla urzędów, jednostek podległych oraz lokalnej społeczności
- pełną integrację z platformami BIP, e-PUAP oraz zgodność z instrukcją kancelaryjną
- wyrównywanie szans edukacyjnych dzieci i młodzieży

**i dużo więcej...**

\* Nabór wniosków do 10 września.

UWAGA: Piszemy wnioski unijne - mamy w tym zakresie duże, poparte sukcesami doświadczenie.

**Sprawdź - skontaktuj się z nami:**



**documaster**

[www.e-jst.org.pl](http://www.e-jst.org.pl)

MIS S.A.  
al. Armii Krajowej 61 | 50-541 Wrocław  
tel.: (71) 326 16 20, 30 | fax: (71) 326 16 50  
e-mail: [mis@mis.eu](mailto:mis@mis.eu) | [www.mis.eu](http://www.mis.eu)

Euroimpex S.A.  
ul. Mydlana 3b | 51-502 Wrocław  
tel. 71 7848101 | e-mail: [info@euroimpex.pl](mailto:info@euroimpex.pl)  
[www.euroimpex.pl](http://www.euroimpex.pl)